

# Montage- und Bedienungsanleitung

## HVH GS Infrarot-Glasheizpaneele

- Sämtliche Eingriffe in die Platte sind nur von einer qualifizierten Person durchzuführen. Vor dem Beginn solcher Arbeit ist die Platte von der Stromquelle abzutrennen. Weil es sich um ein zerbrechliches Material handelt, ist es nötig, bei Transport, Umgang mit der Ware und Montage besonders vorsichtig zu sein.
- **Keinesfalls ist die Platte abzudecken.** Die Aufschrift „NICHT ABDECKEN“ macht darauf aufmerksam, dass jedes Material, mit dem die Platte abgedeckt wird, zu Brandentstehung führen kann. Vor der Platte sind keine Möbel zu stellen und keine Vorhänge aufzuhängen (siehe Abb. 1), damit freie Luftzirkulation gesichert ist. Regelmäßig, mindestens vor jedem Heizzeitraum, den Staub aus der Platte beseitigen. Die Platte nicht aus der Badewanne oder Dusche berühren!
- Sollten sich kleine Kinder in der Nähe des Verbrauchsgeräts aufhalten können, sind an den Ecken die Kunststoffeckenschutzabdeckungen (Zubehör) anzubringen.
- **Falls das Glas beschädigt ist, kann das Heizgerät nicht verwendet werden. Das Paneel mit beschädigtem Glas muss sofort von der Decke oder Wand entfernt werden.**
- Bitte achten Sie auf die richtige Auswahl des Befestigungsmaterials (Dübel, Schrauben, ...) je nach Untergrund, vor allem bei Gipskarton-/Gipsfaser- und Porenbetonkonstruktionen. Falls nötig, ist die Verankerung mit einem Fachbetrieb oder mit dem Hersteller zu besprechen.
- **Bei Installation der Strahlungsplatten auf Gipskarton- oder Gipsfaserdeckenuntersichten ist der Abstand der Platte von der Deckenuntersicht von mind. 70 mm zu beachten. Zu diesem Zweck ist es möglich, das Abstandset oder die Seilauflösung zu verwenden.**
- **Es ist verboten, Dübel mit Selbstschneidewinden zur Befestigung der Platten in Gipskarton-/Gipsfaserunterdecken zu verwenden, s. Abb. 2. Beispiele geeigneter Dübelarten, s. Abb. 3.**
- **Warnung:** Dieses Heizgerät ist mit keiner Einrichtung zur Raumtemperaturüberwachung ausgerüstet. Deshalb darf dieses Heizgerät nicht in kleinen Räumen verwendet werden, falls sich darin Personen aufhalten, die nicht imstande sind, diesen Raum selbstständig zu verlassen, und falls keine ständige Aufsicht garantiert ist.
- Dieses Verbrauchsgerät kann von Kindern ab 8 Jahren und von Personen mit eingeschränkten physischen, sensorischen oder mentalen Fähigkeiten oder mit Mangel an Erfahrungen und Kenntnissen nur dann verwendet werden, falls sie überwacht werden oder falls sie über die sichere Verwendung des Verbrauchsgeräts informiert wurden und eventuelle Gefahren verstehen. Die Kinder können nicht mit dem Verbrauchsgerät spielen. Die für den Benutzer vorgeschriebene Reinigung und Wartung können von Kindern ohne Aufsicht nicht durchgeführt werden.
- Zutritt von Kindern unter 3 Jahre zum Verbrauchsgerät sollte vermieden sein, falls sie nicht unter ständiger Aufsicht stehen. Kinder von 3 bis 8 Jahren können dieses Verbrauchsgerät einschalten/ausschalten, nur wenn es in seiner vorgesehenen normalen Betriebsposition installiert wurde und wenn sie unter Aufsicht stehen oder über die sichere Verwendung des Verbrauchsgeräts unterwiesen wurden und eventuelle Gefahren verstehen. Kinder von 3 bis 8 Jahren dürfen nicht den Stecker in Steckdose einstecken, das Verbrauchsgerät regeln, reinigen oder Wartungsarbeiten vornehmen.

**BEMERKUNG – Einige Teile dieses Produkts können sehr heiß werden und Brandwunden verursachen. Besondere Acht ist bei Anwesenheit von Kindern und Behinderten zu geben.**

**BEMERKUNG: Dieses Produkt fällt in die Kategorie der geregelten Heizungen. Gemäß der Verordnung 2015/1188 der EU-Kommission müssen die geregelten Heizgeräte in Bezug auf die Ökodesign-Anforderungen für lokale Heizgeräte von einem externen Steuergerät (Thermostat) reguliert werden, das nicht Teil des Produkts ist und der oben genannten Verordnung entspricht.**

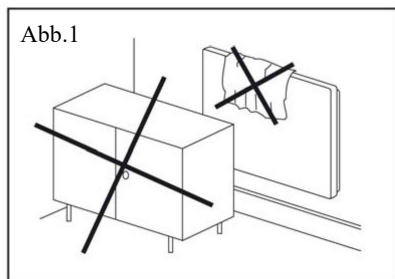


Abb.2



Abb.3

# Montageanleitung

Installation, elektrischer Anschluss und die erste Inbetriebnahme sind von einer qualifizierten Person durchzuführen. Die Platten sind für Wand- und Deckenmontage bestimmt. Jede andere Montageweise ist mit dem Hersteller zu besprechen.

## Deckenmontage

- Den Montagerahmen (ist Bestandteil der Lieferung) an die zur Anbringung der Platte festgelegten Stelle anlegen, die Bohrlöcher gemäß den Öffnungen auf dem Rahmen mit einem Stift anzeichnen.
- Bohrlöcher bohren, Dübel einstecken und den Montagerahmen mittels Schrauben befestigen.
- Die Platte immer in alle Verankerungen einschieben!
- Die Platte in den Montagerahmen einstecken **und mit beige-fügender Schraube sichern (Abb. 7)!**

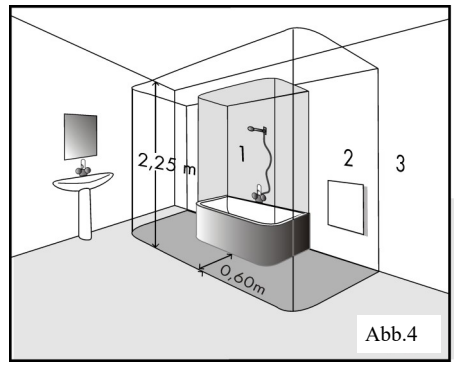
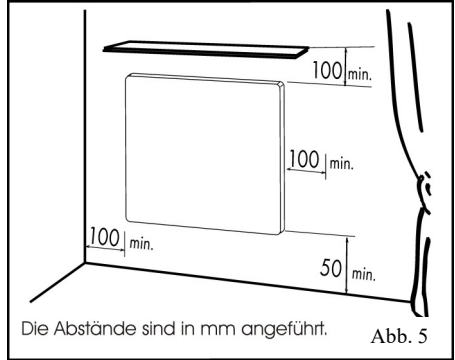


Abb.4

## Wandmontage

- Die Bohrlöcher gemäß der Tabelle kennzeichnen, Bohrlöcher bohren, Dübel einstecken und Schraube einschrauben, so dass sie nicht voll eingeschraubt ist sondern ca. 5 mm herausragt. (Abb. 6)
- Die Platte immer mittels aller Verankerungen aufzuhängen!

Hinweise zur Montage auf Holz finden Sie auf Seite 5



Die Abstände sind in mm angeführt.

Abb. 5

## Abstände

Der Abstand der Unterkante des Verbrauchsgeräts vom Fußboden muss mindestens 50 mm sein, es werden 150 mm empfohlen. Der Seitenabstand, z.B. von Möbel, muss mindestens 100 mm und der Abstand nach oben mindestens 100 mm betragen (siehe Abb. 5). Vor der Platte muss freier Raum von min. 50 cm bleiben. In Badezimmern ist die Platte in Übereinstimmung mit der Norm HD 60364-7-701:2007 zu installieren und sie kann gemäß der Abb. 4 platziert werden.

Die Platte ist hergestellt nach Schutzklasse II und Schutzart IP44. Die Platte kann nicht direkt unter einer Netzsteckdose montiert werden.

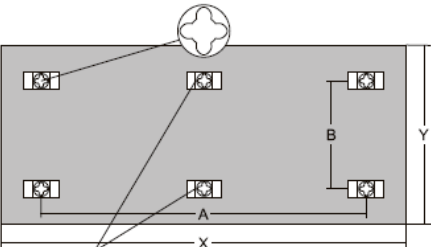


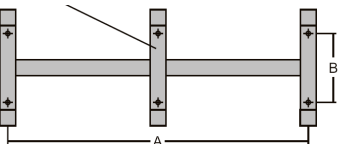
Abb. 8

Nur HVH850GS

Watt	X (mm)	Y (mm)	A (mm)	B (mm)
300	585	585	340	360
500	1200	400	885	190
600	1185	585	660	360
850	1185	785	383/766	360

**Montagerahmen für Deckenmontage:**  
(ist im Lieferumfang enthalten)



Watt	A (mm)	B (mm)
300	340	280
500	885	115
600	660	280
850	383/766	280

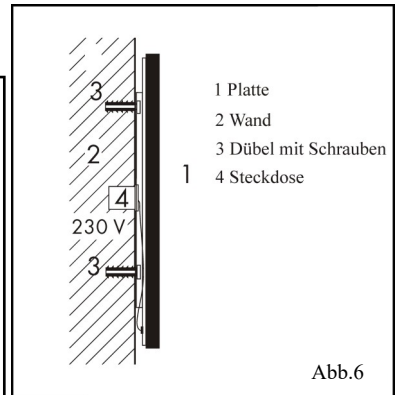


Abb.6

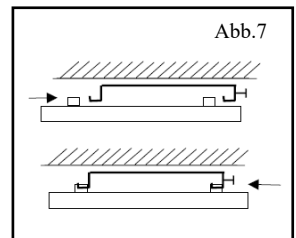


Abb.7

# Hinweise für Montage auf Holz

Bei Montage auf Holz kann es aufgrund der Temperaturen hinter den Paneelen zu einem Trocknungseffekt kommen, welcher sich durch Ausblässen, Schrumpfen, Fugenbildung bis hin zu Verwerfungen des Holzes zeigen kann. Dieser Effekt ist abhängig von der Holzart, dem Feuchtegehalt des Holzes und der relativen Luftfeuchte im Raum. Achten Sie speziell bei diesen Untergründen auf eine fachgerechte und sichere Montage des Heizpaneels.

Um diesen Eigenschaften vorzubeugen ist die Leistung ausreichend zu überdimensionieren, da die Einschaltzeit und somit die Hitzeentwicklung im angemessenen Rahmen ist. Aus diesem Grund ist eine fachgerechte Beratung und Berechnung nötig.

## Elektrischer Anschluss

Die Platte ist mit einem zweiadrigen Kabel für 1/N 230V / 50 Hz mit Netzstecker ausgestattet.

Das Abschneiden des Steckers und Kürzen des Zuführungsdrachts stellen keinen Grund für Garantieverfall dar.

Farbige Kennzeichnung der Leiter:

Phase – braun,

Mittelleiter (Arbeitsleiter) – blau.

Das Speisekabel ist in die Dose an der Wand anzuschließen, siehe Abb. 6.

Die Platte darf nicht direkt unter einer Netzsteckdose angebracht werden.

Die Speiseleitung ist mit einer Einrichtung für Abtrennung vom Netz auszustatten, bei der der Abstand der geöffneten Kontakte mindestens 3 mm bei allen Polen ist.

Falls die Speiseleitung dieses Verbrauchsgeräts beschädigt ist, ist sie vom Hersteller oder seinem Servicetechniker zu ersetzen.

## Bedienung der Platte

**Dieses Produkt fällt in die Kategorie der geregelten Heizungen. Gemäß der Verordnung 2015/1188 der EU-Kommission muss die Steuerung geregelter Heizungen durch eine externe elektronische Raumtemperaturregelung mit einem Wochenprogramm sichergestellt werden, das auch mindestens eine der folgenden Funktionen enthält:**

**Raumtemperaturkontrolle mit Erkennung offener Fenster**

**Fernbedienungsoption**

**adaptive Regelung des Heizbeginns**

Darüber hinaus ist die Platte mit einem Temperaturbegrenzer ausgestattet, um einer möglichen Überhitzung vorzubeugen.

## Demontage der Platte

Vor der Demontage ist die Platte mittels des zweipoligen Schalters vom Netz abzutrennen. Die Platte in vertikaler Richtung nach oben und seitlich anheben, damit sie sich aus den Schrauben löst. Darüber hinaus ist es nötig, das Speisekabel aus der Dose an der Wand abzutrennen.

## Technische Angaben

TYP	Abmessungen (mm) (LxBxT)	Gewicht (kg)	Leistung (W)	Strom (A)	Spannung (V) AC	Schutzklasse	Schutzgrad
GS 300	585x585x39	9,7	300	1,3	230 V	II	IP 44
GS 300 Spiegel	585x585x41	11,55	300	1,3			
GS 500	1200x400x39	14,05	500	2,17			
GS 500 Spiegel	1200x400x41	16,5	500	2,17			
GS 600	1185x585x39	17,6	600	2,61			
GS 600 Spiegel	1185x585x41	21,15	600	2,61			
GS 850	1185x785x39	21,85	850	3,69			

Die Platte kann auf Untergründe mit der Brennbarkeitsklasse A, B, C1, C2 montiert werden.

# Anweisungen zur Reinigung der Platte

Die Glasfläche ist immer vollflächig nass zu reinigen, nie punktuell.  
Es wird empfohlen alkoholhaltige Reinigungsmittel für Glas zu verwenden, z.B.:

- Clin – Spray-Fensterreiniger (mit Alkohol) der Firma "Henkel"
- Vitro – Industrie-Fenster- und Spiegelreiniger (2-Butoxyethanol) der Firma "Amstutz produkte AG"

**Es ist verboten, Produkte, die Fluorwasserstoffsäure oder Fluorderivate enthalten, zu verwenden, weil sie die Beschichtung und Glasoberfläche beschädigen können.**

**Es ist auch verboten, sehr saure und alkalische Produkte sowie abrasive Mittel zu verwenden.**

Zum Auftragen des Reinigungsmittels ist ein weiches, reines, faserfreies Baumwolltuch zu verwenden. Bei der Reinigung selbst ist kein großer Druck auszuüben, da man dadurch die Glasoberfläche aufreiben kann oder sich Flecken auf der Glasoberfläche bilden können. Das Glas ist auf diese Weise so lange zu wischen, bis das Reinigungsmittel gleichmäßig abtrocknet. Je gleichmäßiger die feuchte Oberfläche ist, desto kleiner ist die Gefahr, dass sich hier Flecken bilden. Nie mit großem Druck trocken wischen! Falls trotzdem Flecken auf dem Glas auftreten, ist das Vorgehen zu wiederholen.

Die Glasplatte ist vor aggressiven Stoffen, wie z.B. Kalk, Soda, Zement, usw. zu schützen, sie darf auch mit keinen Farben- und Lacktypen in Kontakt kommen.

## Garantiebedingungen

Der Lieferant gewährt für die Produkte die Garantie von 5 Jahren ab dem Verkaufsdatum. Die Garantie bezieht sich nicht auf die durch Transport, nachlässige Manipulation oder unsachgemäße Montage verursachte Mängel. Die Garantie ist auch nicht für unsachgemäßen Eingriff in die Platte und für gewöhnliche Abnutzung des Produkts gültig.

Verkaufsbestätigung:.....

Verkaufsdatum:.....

Produktionsnummer:.....

Verkäufer:.....



Harvey-Dach VertriebsgesmbH.  
3434 Tulbing, Gewerbestraße 9  
Tel.: 02273 / 700 11—0  
E-Mail: [office@vitalheizung.com](mailto:office@vitalheizung.com)  
[www.vitalheizung.com](http://www.vitalheizung.com)

Infrarot  
**vitalheizung**<sup>®</sup>  
*Wärme, die berührt*