

Instructieboekje - Instruction booklet - Bedienungsanleitung
Livret d'instructions - Návod k obsluze - Návod na použitie
Broșură cu instrucțiuni



 **EUROM**[®] **BARCELONA**
powerful products

elektrische sfeerhaard met of zonder mantel
electrical atmospheric fireplace with or without mantel
elektrischer Kamin mit oder ohne Ummantelung
foyer électrique d'ambiance avec ou sans manteau
elektrická okrasná kamna s krytem nebo bez krytu
elektrický kozub s výklenkom alebo bez
șemineu electric de ambianță cu sau fără poliță



- NL Dit symbool op uw apparaat betekent: niet afdekken!
- EN This symbol on your device means: do not cover!
- DE Dieses Symbol auf Ihrem Gerät bedeutet: Nicht abdecken!
- FR Ce symbole sur votre appareil signifie : ne pas couvrir !
- DA Dette symbol betyder: Må ikke tildækkes!
- SV Den här symbolen betyder: får ej övertäckas!
- NO Dette symbolet på apparatet betyr: Må ikke dekkes til!
- FI Tämä laitteessa oleva symboli tarkoittaa: ei saa peittää!
- HU A készüléken lévő szimbólum jelentése: ne takarja le!
- CS Tento symbol na vašem zařízení znamená: nezakrývejte!
- PL Ten symbol na urządzeniu oznacza: nie zakrywać!
- SK Tento symbol na vašom zariadení znamená: nezakrývajte!
- RO acest simbol ce apare pe aparatul dumneavoastră înseamnă: nu acoperiți
- RU Этот символ на вашем устройстве означает: не накрывать!
- IT Questo simbolo sul dispositivo indica: non coprire!

Nederlands**TECHNISCHE GEGEVENS**

Type	BARCELONA	BARCELONA met mantel
Max. vermogen	2000 Watt	2000 Watt
Instelmogelijkheden	0 – 1000 – 2000 Watt	0 – 1000 – 2000 Watt
Aansluitspanning	220/240V – 50Hz	220/240V – 50Hz
Lamp	25W kaarslamp E14 SES heldere gloeilamp (kleine fitting)	25W kaarslamp E14 SES heldere gloeilamp (kleine fitting)
Afmetingen	27,5 x 43 x 62,5 cm.	91 x 37 x 91,6 cm.
Gewicht	13 kg	39,8 kg

ALGEMENE VEILIGHEIDSVOORSCHRIFTEN

1. Lees voor gebruik dit instructieboekje zorgvuldig en geheel door.
2. Controleer voor gebruik uw nieuwe kachel (incl. kabel en stekker) op zichtbare beschadigingen. Neem een beschadigde kachel niet in gebruik maar biedt hem uw leverancier aan ter vervanging.
3. Stel deze kachel niet in werking voordat hij volgens de voorschriften is geïnstalleerd!
4. Deze kachel is uitsluitend bedoeld voor normaal huishoudelijk gebruik. Gebruik het apparaat alleen voor bijverwarming in huis. Dit apparaat is niet geschikt voor gebruik of inbouw in voertuigen en machines.
5. Deze kachel is niet geschikt voor gebruik in natte of vochtige ruimtes als badkamers, wasruimtes enz. Plaats hem niet in de nabijheid van een kraan, fonteintje o.i.d., zorg ervoor dat hij nooit in water kan vallen en voorkom dat water de kachel binnendringt. Mocht de kachel tóch ooit in water vallen, neem dan éérst de stekker uit het stopcontact! Een inwendig nat geworden kachel niet meer gebruiken maar ter reparatie aanbieden. Dompel kachel, snoer of stekker nooit in water of andere vloeistof en raak de kachel nooit met natte handen aan.
6. Aansluitspanning en frequentie, vermeld op het apparaat, dienen overeen te komen met die van het te gebruiken stopcontact. De elektrische installatie dient beveiligd te zijn met een aardlekschakelaar (max. 30 mAmp.).
7. Rol de elektrokabel volledig af voor u de stekker in het stopcontact steekt, en zorg ervoor dat hij nergens met de kachel in contact komt of anderszins heet kan worden. Leid de kabel niet onder tapijt door, bedek hem niet met matten, lopertjes o.i.d. en houd de kabel buiten de looproute. Zorg ervoor dat er niet op getrapt wordt en er geen meubels op worden gezet. Leid de kabel niet om scherpe hoeken en wind hem na gebruik niet te strak op!
8. Het gebruik van een verlengsnoer wordt afgeraden omdat dit oververhitting en brand kan veroorzaken. Is het gebruik van een verlengsnoer onvermijdelijk, zorg dan voor een onbeschadigd, goedgekeurd verlengsnoer met een minimale

doorsnee van 3 x 1,5 mm². Rol het snoer altijd geheel af om oververhitting te voorkomen!

9. Om overbelasting en doorgebrande zekeringen te voorkomen geen andere apparatuur op hetzelfde stopcontact of dezelfde elektrische groep aansluiten als waar de kachel op aangesloten is.
10. Gebruik de kachel niet buitenshuis en niet in ruimtes, kleiner dan 9 m².
11. Een kachel bevat inwendig hete en/of gloeiende en vonkende delen. Gebruik hem dus niet in een omgeving waar brandstoffen, verf, ontbrandbare vloeistoffen en/of gassen enz. worden bewaard.
12. Plaats de kachel niet vlakbij- onder- of gericht op een stopcontact en niet in de buurt van open vuur of warmtebronnen.
13. Gebruik de kachel niet vlakbij of gericht op meubels, dieren, gordijnen, papier, kleding, beddengoed of andere brandbare zaken. Houd dit minstens 1 meter van de kachel verwijderd!
14. Bedek een kachel nooit! Aanzuig- en uitblaasopeningen mogen op geen enkele wijze worden geblokkeerd, om brand te voorkomen. Gebruik de kachel dus ook nooit om kleding op te drogen of iets op te zetten.
15. De lucht rond een kachel moet vrij kunnen circuleren. Plaats hem dus niet te dicht op muren of grote voorwerpen en niet onder een plank, kast o.i.d.
16. Voorkom dat vreemde voorwerpen door de ventilatie- of uitblaasopeningen de kachel binnendringen. Dit kan een elektrische schok, brand of beschadiging veroorzaken.
17. Laat een werkende kachel nooit zonder toezicht achter maar schakel hem éérs uit en neem vervolgens de stekker uit het stopcontact. Altijd stekker uit het stopcontact als de kachel niet in gebruik is! Pak de stekker daartoe in de hand; trek nooit aan het koord!
18. Schakel altijd de kachel uit, neem de stekker uit het stopcontact en laat de kachel eerst afkoelen wanneer u:
 - de kachel wilt schoonmaken
 - onderhoud aan de kachel wilt uitvoeren
 - de kachel aanraakt of verplaatst.
19. Deze kachel wordt heet tijdens het gebruik. Om brandwonden te voorkomen niet met de blote huid de hete oppervlakken aanraken!
20. Stel de kachel niet automatisch in werking d.m.v. een tijd klok o.i.d. Voor gebruik dient er altijd op veilige omstandigheden te worden gecontroleerd!
21. Zorg voor zorgvuldig toezicht wanneer dit apparaat wordt gebruikt in de aanwezigheid van kinderen, handelingsonbekwame personen of huisdieren. Dit apparaat is niet geschikt om te worden gebruikt door personen (incl. kinderen) met een fysieke- zintuiglijke- of mentale beperking, of gebrek aan ervaring en kennis, ongeacht of er toezicht is of instructie is gegeven aangaande het gebruik van het apparaat door een persoon die verantwoordelijk is voor hun veiligheid. Er dient op te worden toegezien dat kinderen niet met het apparaat spelen.
22. Houd de kachel schoon. Stof, vuil en/of aanslag in de kachel is een veelvoorkomende reden voor oververhitting. Zorg ervoor dat dergelijke

neerslag regelmatig wordt verwijderd. Gebruik geen agressieve middelen of metalen schuursponsjes om het apparaat schoon te maken. Dat beschadigt de omkasting en delen van dit metaal zouden in het elektrische gedeelte terecht kunnen komen en kortsluiting kunnen veroorzaken.

23. Stel het apparaat niet in werking wanneer u beschadigen constateert aan apparaat, elektrokabel of stekker, of wanneer het slecht functioneert, is gevallen of op andere wijze een storing vertoont. Breng het complete apparaat terug naar uw leverancier of een erkend elektricien voor controle en/of reparatie. Vraag altijd om originele onderdelen.
24. Gebruik geen toevoegingen/accessoires op de kachel, die niet zijn aanbevolen of geleverd door de fabrikant.
25. De enige onderdelen van dit apparaat die de gebruiker zelf kan en mag vervangen, zijn de lampen. Alle andere reparaties aan kachel, snoer of stekker dienen altijd door gekwalificeerd personeel te worden uitgevoerd. Onoordeelkundig uitgevoerde reparaties kunnen gevaar opleveren!
26. Gebruik de kachel uitsluitend voor het doel waarvoor hij is ontworpen en op de wijze zoals beschreven in dit instructieboekje.

Afwijkingen van 24, 25 en 26 kunnen schade, brand en/of persoonlijk letsel veroorzaken. Zij doen de garantie vervallen en leverancier, importeur en/of fabrikant aanvaarden geen aansprakelijkheid voor de gevolgen!

BESCHRIJVING

De BARCELONA is een sfeerhaard, met inwendig o.a. een verwarmingselement en een ventilator. Door het rooster aan de voorzijde wordt de warme lucht naar buiten geblazen. De BARCELONA zonder mantel is voorzien van zwenkwielen en handgrepen, zodat hij eenvoudig van ruimte naar ruimte verplaatsbaar is. Normaal gesproken wordt hij tegen een muur geplaatst.

Het instructieboekje hoort bij de haard, ook bij evt. doorverkoop.



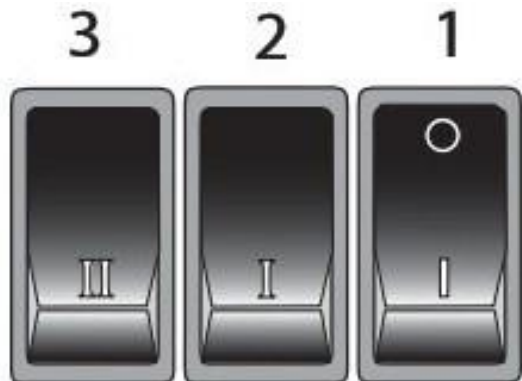
- A. Mantel
- B. Handgreep
- C. Vlammenscherm
- D. Afdekplaat
schakelaars
- E. Uitblaasrooster
- F. Zwenkwielen

PLAATS EN AANSLUITING

- Verwijder al het verpakkingsmateriaal en houd het buiten het bereik van kinderen. Controleer na verwijdering van de verpakking of het apparaat geen beschadigingen of tekenen die op een fout/defect/storing kunnen wijzen, vertoont. Gebruik het apparaat in geval van twijfel niet, maar wend u tot uw leverancier ter controle / vervanging.
- Doorgaans zal de haard tegen een muur worden geplaatst. Plaats de kachel op een stevige, vlakke ondergrond. De aanzuigroosters van de kachel bevinden zich aan de onderzijde; zorg ervoor dat die nooit worden geblokkeerd! Plaats de kachel derhalve niet op hoogpolig tapijt en nooit op een zachte ondergrond als een matras, kussen, deken o.i.d. Voor de Barcelona met mantel geldt: de haard moet vanaf de achterzijde lucht kunnen aanzuigen; plaats hem dus niet strak tegen een muur, maar houd een afstand van 1 à 2 cm (een plintdikte is genoeg). Anders zal de haard oververhit raken en zichzelf uitschakelen, zie 'Veiligheidsvoorziening'.
- Kies een geschikte plaats voor de kachel, minimaal een meter verwijderd van alle obstructies, muren en brandbare materialen (zie ook de veiligheidsvoorschriften) en in de buurt van een minimaal 16 Amp. gezekeerd, **geaard** stopcontact (beveiligd met 30 mA aardlekschakelaar).

INGEBRUIKNAME

- Controleer of de gegevens op het typeplaatje overeenkomen met die van de stroomvoorziening waarop u de kachel wilt aansluiten. Sluit geen andere apparatuur aan op dezelfde aansluiting.
- De bedieningsschakelaars bevinden zich achter de metalen afdekplaat aan de voorzijde van de kachel. Wanneer u deze plaat naar voren klapt treft u drie schakelaars aan.



Door het indrukken van de onderstaande schakelaars bereikt u het volgende effect:

Schakelaar 1: stroomtoevoer naar de kachel en vlameffect (zonder warmte) ingeschakeld
(**O** ingedrukt is UIT - **I** ingedrukt is AAN).

Schakelaar 1+2: 1000 Watt verwarming ingeschakeld, met vlameffect

Schakelaar 1+2+3: 2000 Watt verwarming ingeschakeld, met vlameffect

- Controleer of schakelaar 1 op UIT staat (**O** ingedrukt)
- Steek nu de stekker in het **geaarde** stopcontact.
- Door schakelaar 1 en evt. schakelaar 2 en 3 in te drukken neemt u de kachel nu in gebruik.

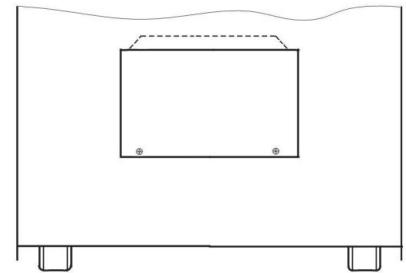
- U schakelt de kachel uit door alle schakelaars weer in de UIT-stand te zetten. Neem vervolgens de stekker uit het stopcontact; doe dat altijd wanneer de kachel niet in gebruik is!

Waarschuwing: Dit apparaat is niet uitgevoerd met een voorziening die de ruimtetemperatuur controleert. Gebruik het niet in kleine ruimtes wanneer in die ruimtes personen aanwezig zijn die niet in staat zijn zelfstandig de ruimte te verlaten, ongeacht of er constant toezicht aanwezig is.

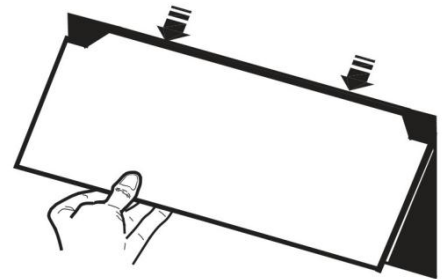
LAMP VERVANGEN

Waarschuwingen:

- Voordat u een lamp vervangt dient u altijd eerst de haard uit te schakelen en de stekker uit het stopcontact te nemen!
- De lampen worden heet tijdens gebruik; geef ze voldoende tijd om af te koelen voordat u ze aanraakt!

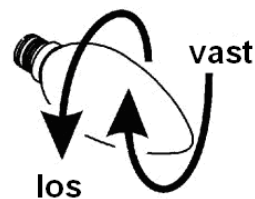


- De twee lampen bevinden zich achter het paneeltje aan de achterzijde van de haard. Om toegang tot de lampen te krijgen dient u de twee schroeven, die dit paneel op z'n plaats houden, los te draaien. Schuif het paneeltje naar beneden en verwijder het (zie afb.).

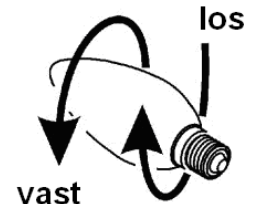


- Schroef de kapotte lamp los en vervang hem door een 25W E14 SES heldere kaarslamp. Schroef de lamp niet te vast!
- Breng het paneel weer op z'n plaats en draai de schroeven weer vast.

Linker lamp



Rechter lamp



VEILIGHEIDSVORZIENING

De Barcelona sfeerhaard is uitgevoerd met een **oververhittingsbeveiliging**. De oververhittingsbeveiliging schakelt de kachel uit wanneer het inwendig te heet wordt. Dat kan gebeuren wanneer de kachel zijn warmte onvoldoende kan afgeven of te weinig frisse lucht kan aanzuigen. Doorgaans is de oorzaak dus (gedeeltelijke) afdekking van de kachel, verstopping van de aanzuig- en/of uitblaasroosters, plaatsing te dicht bij bijv. een muur enz.

Als dit gebeurt, schakel dan de kachel uit door de centrale schakelaar op O te zetten en neem de stekker uit het stopcontact. Laat de haard minimaal 15 minuten

afkoelen en neem de reden van de oververhitting weg. Hierna kunt u de haard weer in gebruik nemen.

Herhaalt de oververhitting zich of kunt u de reden niet achterhalen, biedt de kachel dan ter controle/reparatie aan bij uw servicepunt.

Let op! Om veiligheidsredenen hervat de haard zijn werking niet automatisch na oververhitting. Voor inschakeling dient altijd op veilige omstandigheden te worden gecontroleerd! Schakel de haard daarom ook niet in d.m.v. een timer en sluit hem niet aan op een stroomvoorziening die regelmatig in- en uitschakelt.

REINIGING EN ONDERHOUD

Neem altijd de stekker uit het stopcontact en laat de kachel eerst afkoelen voordat u hem schoonmaakt of anderszins aanraakt.

De Barcelona sfeerhaard vraagt geen bijzonder onderhoud. Houd de aanzuig- en ventilatieopeningen altijd schoon en stofvrij. Om de metalen kast aan de buitenzijde schoon te maken kunt u een zachte doek of een zacht borsteltje gebruiken. Ook de glasplaat kan met een zachte doek worden gereinigd. Gebruik géén schurende schoonmaakmiddelen en ook geen speciale glasreinigers!

De kachel bevat behalve de lampjes geen onderdelen die u zelf kunt vervangen. Indien zich een storing voordoet altijd onmiddellijk de stekker uit het stopcontact nemen en u tot een servicepunt wenden. Voer zelf geen reparaties uit en vraag altijd om originele onderdelen.

Als u de kachel na het seizoen op wilt ruimen, maak hem dan schoon, verpak hem z.m. in de originele doos en geef hem een koele, droge en stofvrij plaats. Zorg dat hij daarbij rechtop staat.

Voor de Barcelona met mantel geldt verder:

Neem de mantel regelmatig af met een droge of licht-bevochtigde (net natte!) doek. Gebruik geen agressieve of schurende schoonmaakmiddelen, dat tast de lak aan!

PROBLEMEN EN OPLOSSINGEN

Mocht de haard helemaal niet werken, check dan de stroomvoorziening. Werkt het stopcontact? Is er geen zekering doorgebrand?

Stopt de haard zijn werking plotseling dan kan de oververhittingbeveiliging in werking zijn getreden, zie onder 'Veiligheidsvoorziening'.

Werkt de sfeerverlichting niet of beperkt, dan dienen mogelijk één of meerdere gloeilampjes te worden vervangen, zie 'Lamp vervangen'.

Indien zich andere storingen voordoen onmiddellijk de haard uitschakelen, stekker uit het stopcontact nemen en uw leverancier of een erkend elektricien raadplegen. Voer nooit zelf reparaties uit; dat is gevaarlijk en doet de garantie vervallen!

TECHNICAL DATA

Type	BARCELONA	BARCELONA with a mantel
Max. power	2000 Watt	2000 Watt
Setting options	0 – 1000 – 2000 Watt	0 – 1000 – 2000 Watt
Connection voltage	220/240V – 50 Hz	220/240V – 50 Hz
Bulb	25W candle bulb E14 SES clear bulb (small fitting)	25W candle bulb E14 SES clear bulb (small fitting)
Dimensions	27,5 x 43 x 62,5 cm.	91 x 37 x 91,6 cm.
Weight	13 kg	39,8 kg

GENERAL SAFETY GUIDELINES

1. Read this instruction booklet carefully and fully before use.
2. Before use, check your new fireplace (including cable and plug) for any visible damage. Never use a damaged fireplace but take it back to the supplier for a replacement.
3. Do not use the fireplace until it has been installed as per instructions!
4. This fireplace is exclusively intended for normal, household usage. Only use for providing additional heating in your home. This appliance is not intended for use or fitting into vehicles or machines.
5. This fireplace is not suitable for use in wet or damp spaces such as bathrooms, wash rooms etc. Do not place in the direct vicinity of a tap, water source or similar and ensure that it cannot fall into water and that water cannot enter the device. If the cable falls into water make sure you remove the plug from the socket! Do not use a fireplace that is wet inside but take it to be repaired. Never immerse the fireplace, cable or plug in water or any other fluid and never touch the fireplace with wet hands.
6. The connection voltage and frequency, as given on the device, must correspond to that of the socket to be used. The electrical installation must be protected via an earth leakage circuit breaker (max. 30 mAmp.).
7. Extend the electric cable fully before inserting plug into socket and ensure that it does not come into contact with the fireplace or get hot. Do not place the cable under carpet, cover with mats or similar and do not place in areas that are walked on frequently. Ensure that it cannot be stepped on and that no furniture is placed on top of it. Do not bend the cable around sharp corners and do not roll up too tightly after use.
8. The use of an extension cable is not advised as this can lead to overheating and fire. If the use of an extension cable is unavoidable, make sure that it is not

damaged and that it is an approved extension cable with a minimum diameter of $3 \times 1.5 \text{ mm}^2$. Always fully extend the cable in order to prevent overheating!

9. To avoid fuses being blown, do not use any other equipment on the same socket or electrical group as the one used for the fireplace.
10. Do not use the fireplace outdoors or in areas that are smaller than 9 m^2 .
11. A fireplace contains hot and/or glowing and sparking components. Do not, therefore, use where fuels, paint, flammable fluids and/or gases are stored.
12. Never place the fireplace nearby, under or facing a socket or in the vicinity of an open fire or heat source.
13. Do not use the fireplace nearby or facing furniture, animals, curtains, paper, clothing, bedding or other flammable materials. Keep at least 1 metre from the fireplace!
14. Never cover the fireplace! Inlet and outlet openings should never be blocked as this may pose a fire risk. Never use the fireplace to dry clothing or place anything on it.
15. Air around the fireplace must be able to circulate freely. Never install it too close to walls or large objects and never under a shelf, cupboard or similar.
16. Prevent foreign objects entering ventilation or outlet openings on the fireplace. This may cause electric shock, fire or damage.
17. Never leave a working fireplace unattended but switch off and then remove the plug from the socket. Always remove the plug from the socket if the fireplace is not in use! Remove plug by pulling on the plug itself; never pull on the cord!
18. Always switch the fireplace off, remove plug from socket and let the fireplace cool down before you:
 - clean the fireplace
 - carry out maintenance on the fireplace
 - touch or move the fireplace
19. The fireplace gets hot during use. In order to avoid burns, never touch the hot surfaces with bare hands!
20. Do not use a timer or similar to switch the fireplace on automatically. You must always check for safe conditions before using the fireplace!
21. Close supervision is necessary when the product is used near children or incapacitated persons. The device is not suitable for use by persons (including children) with a physical, sensual or mental limitation or a lack of experience and knowledge, irrespective of whether they are being supervised or have been issued with instructions in relation to the use of the device by a person who is responsible for their safety. Always ensure that children cannot play with the device.
22. Keep the fireplace clean. Dust, dirt and/or deposits in the fireplace often lead to overheating. Ensure that this type of build-up is regularly removed. Do not use aggressive products or metal scourers for cleaning the device as this will damage the housing and parts of the metal may find their way into the electrical parts and lead to short circuiting.

23. Never switch the device on if you have noticed damage to the device itself, the cable or plug or if it does not work properly, has fallen or shows any other signs of failure. Take the entire device back to your supplier or a recognised electrician to be checked and/or repaired. Always ask for original parts to be used.
24. Do not use accessories that have not been supplied or approved by the manufacturer.
25. The bulbs are the only parts of this device that the user may replace themselves. Any other repairs to the fireplace, cable or plug must always be carried out by qualified personnel. Repairs that have not been carried out correctly may pose a risk!
26. Only use the fireplace for its intended purpose and as stipulated in this instruction booklet.

Failing to adhere to instructions 24, 25 and 26 could lead to damage, fire and/or personal injury. This will invalidate the guarantee and the supplier, importer and/or manufacturer will take no responsibility for the consequences!

DESCRIPTION

The BARCELONA is a nostalgic fire with an internal heating element and a ventilator. The hot air is blown out through the grate on the front. The BARCELONA without mantel is equipped with castor wheels and hand grips for easy moving from room to room. Normally the fire is positioned against a wall.

The fire comes with an instruction booklet that must also be supplied on resale.



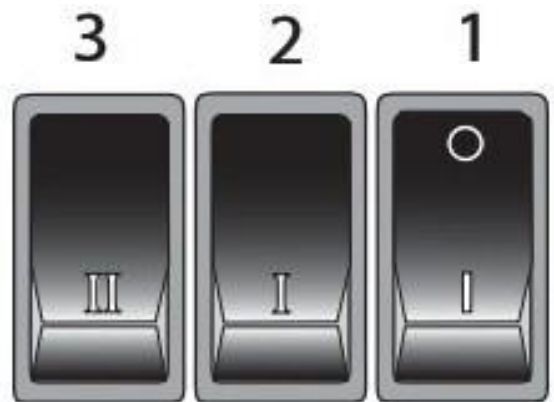
INSTALLATION AND CONNECTION

- Remove the packaging materials and keep out of the reach of children. After removing packaging, check device for damage or any evidence that may point to a defect/failure. If in doubt, do not use the device but refer to your supplier for checks/repairs.

- Generally the fire will be placed against a wall. Place the heater on a sturdy, flat surface. The aspiration grilles are located on the bottom; make sure they are never blocked! So do not place the fire on high-pile carpets and never on soft surfaces like mattresses, cushions or blankets. *The following applies to the Barcelona with a mantel: the fireplace must be able to suction in air from the rear; do not therefore position flush against a wall, and instead position 1 to 2 cm away (one skirting-board thickness is sufficient). If placed flush against a wall the fireplace will overheat and switch itself off, see 'Safety device'.*
- Choose a suitable location for the fireplace, at least one metre from all obstructions, walls and flammable materials (see safety instructions) and in the vicinity of a 16 Amp (at least) fused, **earthed** electrical socket (protected by a 30 mA earth leakage circuit breaker).

OPERATING

- Check that the details on the data plate correspond to those of the electrical supply which you wish to use for the fireplace. Do not use the same connection for any other equipment.
- The control switches are located behind the metal panel on the front of the heater. Pull out the panel and you will find three control switches.



By pressing the bottom switches you will make the following happen:

Switch 1: switch on the power supply to the heater and the flame effect (without heating) (○ depressed is OFF - I depressed is ON).

Switches 1+2: switch on 1000 Watt heating, with flame effect

Switches 1+2+3: switch on 2000 Watt heating, with flame effect

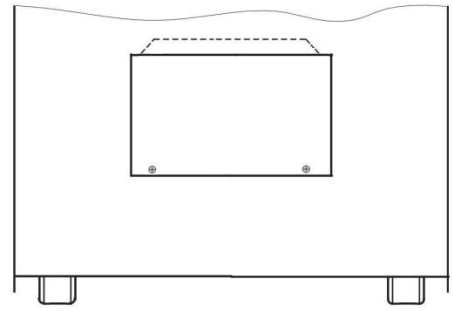
- Check whether switch 1 is set to OFF (○ depressed)
- Connect the plug to an **earthed** power outlet.
- Press switch 1 and, depending on what you want, switches 2 and 3 to start using the heater.
- Switch off the heater by resetting all switches to the OFF position. Remove the plug from the power outlet; do this whenever the heater is not in use!

Warning: This heater is not equipped with a device to control the room temperature. Do not use this heater in small rooms when they are occupied by persons not capable of leaving the room on their own, unless constant supervision is provided.

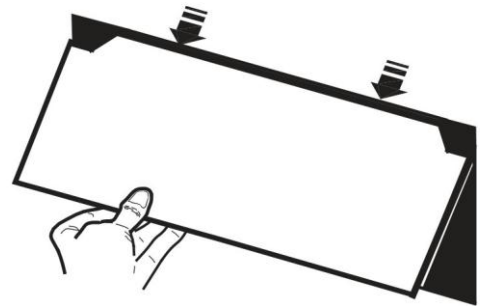
REPLACING A BULB

Warnings:

- Always unplug the fireplace before replacing a bulb!
- The bulbs get hot during use; allow plenty of time for them to cool down before touching them!



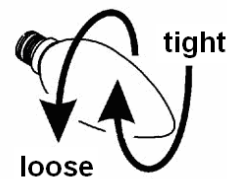
- The two lamps are located behind the small panel at the rear of the fire. To get to the lamps you must unscrew two screws that keep the panel in place. Slide the panel downwards and remove it (see figure).



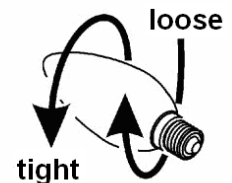
- Unscrew the broken lamp and replace it by a 25W E14 SES clear candle lamp. Do not screw in the lamp too tight!

- Refit the panel and tighten the screws.

Left bulb



Right bulb



SAFEGUARDS

The Barcelona atmospheric fireplace is equipped with an **overheating safeguard**. The overheating safeguard switches the heater off if it overheats internally. This may occur if the heater cannot give off enough heat or if it cannot draw in enough fresh air. As mentioned above, this is generally caused by (partially) covering the heater, obstructing the air intake and/or outlet grills or installing the heater too close to a wall or something similar.

If this happens, turn the fireplace off by switching the main switch to 0 and remove the plug from the socket. Leave the fireplace to cool down for at least 15 minutes and remove the cause of overheating. You can then switch the fireplace back on. If the device overheats again or you cannot ascertain the reason for this, take the fireplace to your service point to be checked/repaired.

Important! For safety reasons the fire will not automatically restart after overheating. Check whether conditions are safe before switching it on! So never switch on the heater by means of a timer and never connect it to a power supply that regularly switches on and off.

CLEANING AND MAINTENANCE

Always remove the plug from the socket and let the fireplace cool down before cleaning or touching.

The Barcelona atmospheric fireplace does not need much maintenance. Always keep the in- and outlet openings clean and dust-free. Use a soft cloth or a soft brush to clean the outside of the metal case. The glass plate can also be cleaned with a soft cloth. Do not use abrasive cleaning fluids or special glass cleaners!

Apart from the bulbs, the fireplace contains no parts which need to be replaced by the user. If the device malfunctions, immediately remove the plug from the socket and take to a service point. Do not carry out repairs yourself and always ask for original parts to be used.

If the fireplace is to be stored after the winter period, clean it, pack it in original packaging if possible and store in a cool, dry and clean place. Make sure the fireplace is kept upright.

In addition, the following applies to the Barcelona with a mantel:

Clean the mantel regularly with a dry or slightly damp (just wet!) cloth. Do not use any aggressive or abrasive cleaning products, as they will damage the finish!

PROBLEMS AND SOLUTIONS

If the fireplace will not work check the electrical supply. Is the socket working properly? Has the fuse blown?

If the fireplace stops working suddenly, it may mean that the overheating safeguard has been triggered (see under 'Safeguards').

If the atmospheric lighting is not working or does not work properly, one or more of the bulbs may need to be replaced (see 'Replacing a bulb').

In the event of other defects, immediately switch the fireplace off, remove the plug from the socket and consult a supplier or recognised electrician. Never carry out repairs yourself as this invalidates the guarantee and may be dangerous!

Deutsch**TECHNISCHE DATEN**

Typ	BARCELONA	BARCELONA mit Ummantelung
Maximale Leistung	2000 Watt	2000 Watt
Einstellungsmöglichkeiten	0 – 1000 – 2000 Watt	0 – 1000 – 2000 Watt
Anschlussspannung	220/240V – 50Hz	220/240V – 50Hz
Leuchten	25W Kerzenleuchtmittel E14 SES Klare Glühbirne (kleine Fassung)	25W Kerzenleuchtmittel E14 SES Klare Glühbirne (kleine Fassung)
Maße	27,5 x 43 x 62,5 cm.	91 x 37 x 91,6 cm.
Gewicht	13 kg	39,8 kg

ALLGEMEINE SICHERHEITSVORSCHRIFTEN

1. Lesen Sie dieses Handbuch vor der Benutzung sorgfältig durch.
2. Kontrollieren Sie vor der Benutzung Ihren neuen Kamin (inkl. Kabel und Stecker) auf sichtbare Beschädigungen. Nehmen Sie einen beschädigten Kamin nicht in Betrieb, sondern bitten Sie Ihren Lieferanten um Austausch.
3. Setzen Sie den Kamin niemals in Betrieb, bevor er gemäß den Vorschriften installiert wurde.
4. Dieser Kamin eignet sich ausschließlich für die normale Haushaltsanwendung. Benutzen Sie das Gerät nur als zusätzliche Heizung im Haus. Dieses Gerät eignet sich nicht für einen Einsatz oder Einbau in Fahrzeugen oder Maschinen.
5. Dieser Kamin ist nicht geeignet für die Anwendung in nassen oder feuchten Räumen, wie Badezimmer, Waschraum, usw. Stellen Sie das Gerät nicht in der Nähe eines Wasserhahns, eines Waschbeckens oder dergleichen auf; sorgen Sie dafür, dass es niemals ins Wasser fallen kann und verhindern Sie, dass Wasser in den Kamin dringt. Sollte der Kamin doch ins Wasser fallen, entfernen Sie sofort den Stecker aus der Steckdose! Einen inwendig nass gewordenen Herd nicht mehr benutzen, sondern reparieren lassen. Tauchen Sie Kamin, Kabel oder Stecker niemals in Wasser oder sonstige Flüssigkeiten und berühren Sie den Kamin niemals mit nassen Händen.
6. Anschlussspannung und Frequenz, die auf dem Gerät genannt werden, müssen der benutzten Steckdose entsprechen. Die elektrische Installation muss mit einem Leitungsschutzschalter (max. 30 mAmp.) gesichert sein.
7. Rollen Sie das Elektrokabel komplett ab, bevor Sie den Stecker in die Steckdose stecken und sorgen Sie dafür, dass es nirgendwo mit dem Kamin in Kontakt kommen oder auf andere Weise heiß werden kann. Führen Sie das Kabel nicht unter einen Teppich durch, bedecken Sie es nicht mit Matten, Läufern und dergleichen und halten Sie das Kabel außerhalb des Laufwegs. Sorgen Sie dafür, dass nicht darauf getreten wird und keine Möbel darauf gestellt werden. Führen Sie das Kabel nicht um scharfe Ecken und wickeln Sie es nach der Benutzung nicht zu straff auf.

8. Vom Gebrauch eines Verlängerungskabels wird abgeraten, weil dieses Überhitzung und Brand verursachen kann. Ist die Benutzung eines Verlängerungskabels unvermeidbar, achten Sie auf ein unbeschädigtes, geprüftes Verlängerungskabel mit einem Mindestdurchmesser von $3 \times 1,5 \text{ mm}^2$. Rollen Sie das Kabel immer komplett ab, um Überhitzung zu vermeiden!
9. Um Überlastung und durchgebrannte Sicherungen zu vermeiden, keine anderen Geräte an dieselbe Steckdose oder dieselbe elektrische Gruppe anschließen, an die der Kamin angeschlossen ist.
10. Verwenden Sie das Kabel nicht außer Haus und nicht in Räumen, die kleiner als 9 m^2 sind.
11. Ein Kamin enthält inwendig heiße und/oder glühende und funkende Teile. Benutzen Sie ihn daher nicht in einer Umgebung, in der Brennstoffe, Farbe, entflammbare Flüssigkeiten und/oder Gase, usw. gelagert werden.
12. Platzieren Sie den Kamin nicht in der Nähe, unter oder auf eine Steckdose gerichtet und nicht in der Nähe eines offenen Feuers oder einer Wärmequelle.
13. Benutzen Sie den Kamin nicht in der Nähe von oder gerichtet auf Möbel, Tiere, Gardinen, Papier, Kleidung, Bettwäsche oder sonstige brennbaren Gegenstände. Halten Sie mindestens 1 m Abstand vom Kamin!
14. Bedecken Sie den Kamin niemals! Ansaug- und Abblasöffnungen dürfen auf keine Weise blockiert werden, um Brand zu vermeiden. Verwenden Sie den Kamin also niemals um Kleidung zu trocknen oder etwas darauf abzustellen.
15. Die Luft rund um einen Kamin muss frei zirkulieren können. Platzieren Sie ihn daher nicht nahe an Wänden oder großen Gegenständen und nicht unter einem Brett, Schrank oder dergleichen.
16. Verhindern Sie, dass fremde Gegenstände durch die Ventilations- oder Gebläseöffnungen in den Kamin gelangen können. Dies kann zu einem elektrischen Schlag, Brand oder Beschädigung führen.
17. Lassen Sie einen laufenden Kamin niemals unbeaufsichtigt, sondern schalten Sie ihn zuerst aus und entfernen dann den Stecker aus der Steckdose. Immer den Stecker aus der Steckdose nehmen, wenn der Kamin nicht benutzt wird. Nehmen Sie den Stecker dazu in die Hand, ziehen Sie niemals am Kabel.
18. Schalten Sie den Kamin immer zuerst aus, bevor Sie den Stecker aus der Steckdose ziehen und lassen Sie den Kamin erst abkühlen, wenn Sie:
 - den Kamin sauber machen möchten
 - Wartungsarbeiten am Kamin ausführen möchten
 - den Kamin berühren oder verstellen.
19. Dieser Kamin wird während der Benutzung heiß. Um Brandwunden zu vermeiden, nicht mit der bloßen Haut die heißen Flächen berühren!
20. Setzen Sie den Kamin nicht automatisch mithilfe einer Zeituhr oder dergleichen in Betrieb. Vor der Benutzung müssen immer die sicheren Bedingungen kontrolliert werden.
21. Achten Sie auf sorgfältige Aufsicht, wenn das Gerät in der Anwesenheit von Kindern oder handlungsunfähigen Personen oder Haustieren benutzt wird. Dieses Gerät ist nicht geeignet, um durch Kinder oder Personen mit körperlichen, sensorischen oder geistigen Behinderungen oder durch Personen ohne Wissen oder Erfahrung mit diesem Gerät bedient zu werden, auch nicht

unter Aufsicht oder nach Unterweisung durch eine Person, die für die Sicherheit der oben genannten Personen verantwortlich ist. Kindern darf das Spielen mit dem Gerät nicht erlaubt werden.

22. Halten Sie den Kamin sauber. Staub, Schmutz und/oder Ablagerungen im Kamin sind eine häufig auftretende Ursache für Überhitzung. Achten Sie darauf, dass dergleichen Niederschlag regelmäßig entfernt wird. Verwenden Sie zur Reinigung des Geräts niemals aggressive Mittel oder Metallschwämmchen. Das beschädigt das Gehäuse und Teile dieses Metalls könnten in den elektrischen Bereich gelangen und dort einen Kurzschluss verursachen.
23. Setzen Sie das Gerät nicht in Betrieb, wenn Sie Beschädigungen am Gerät, am Elektrokabel oder am Stecker feststellen oder wenn es schlecht funktioniert, gefallen ist oder auf andere Weise eine Störung anzeigt. Bringen Sie das komplette Gerät zur Kontrolle und/oder Reparatur zurück zu Ihrem Lieferanten oder einem anerkannten Elektriker. Bitten Sie immer um Originalersatzteile.
24. Verwenden Sie keine Ergänzungen/Zubehör für den Kamin, die nicht vom Hersteller empfohlen oder geliefert werden.
25. Die einzigen Teile dieses Geräts, die der Benutzer selbst austauschen kann, sind die Lampen. Alle anderen Reparaturen an Kamin, Kabel oder Stecker müssen immer von qualifiziertem Personal ausgeführt werden. Unsachgemäß ausgeführte Reparaturen können Gefahren verursachen!
26. Benutzen Sie den Kamin ausschließlich für den Zweck, für den er entwickelt wurde und in der Weise, die in diesem Handbuch beschrieben wird.

Abweichungen von 24, 25 und 26 können Schaden, Brand und/oder Personenschäden verursachen. Diese führen zum Garantieverfall und Lieferant, Importeur und/oder Hersteller übernehmen keine Haftung für die Folgen.

BESCHREIBUNG

Das Modell BARRCELONA besteht aus einem Kamin mit einem inwendigen Heizelement und einem Ventilator. Über das Gitter an der Vorderseite wird die warem Luft nach außen abgegeben. Der BARCELONA ohne Ummantelung ist mit Laufrädern und Handgriffen versehen, sodass er sich einfach von Raum zu Raum transportieren lässt. Normalerweise wird er gegen eine Wand gestellt.

Das Handbuch gehört zum Kamin, auch bei einem eventuellen Weiterverkauf.



STANDORT UND ANSCHLUSS

- Entfernen Sie sämtliches Verpackungsmaterial und halten Sie es außer der Reichweite von Kindern. Kontrollieren Sie nach Entfernung der Verpackung, ob das Gerät Beschädigungen oder Anzeichen eines Fehlers/Defekt/Störung aufweist. Benutzen Sie das Gerät im Zweifelsfall nicht, sondern wenden Sie sich zur Kontrolle / Austausch an Ihren Lieferanten.
- In der Regel muss der Kamin gegen eine Wand gestellt werden. Platzieren Sie den Kamin auf einen stabilen, flachen Boden. Die Ansaugroste des Kamins befinden sich an der Unterseite; achten Sie darauf, dass diese niemals blockiert werden. Platzieren Sie den Kamin daher nie auf hochflorigem Teppich und niemals auf einem weichen Untergrund wie z.B. einer Matratze, Kissen, Decken oder dergleichen. *Für den Barcelona mit Ummantelung gilt: Der Kamin muss von hinten Luft ansaugen können, weshalb er nicht direkt an einer Wand aufgestellt werden darf, sondern mit einem Abstand von 1 bis 2 cm (eine Leistendicke reicht aus). Ansonsten kommt es zu einer Überhitzung des Kamins, sodass er sich selbst ausschaltet, siehe ‚Sicherheitsvorschriften‘.*
- Wählen Sie einen geeigneten Ort für den Kamin, mindestens einen Meter von allen Hindernissen, Wänden und brennbaren Materialien entfernt (siehe auch die Sicherheitsvorschriften) und in der Umgebung einer mindestens 16 Amp. gesicherten, **geerdeten** Steckdose (gesichert mit 30 mA Erdlochschalter).

INBETRIEBNAHME

- Kontrollieren Sie, ob die Angaben auf dem Typenschild mit dem der Stromvorrichtung übereinstimmen, an die Sie den Kamin anschließen möchten. Schließen Sie keine anderen Geräte an denselben Anschluss.

- Die Bedienungsschalter befinden sich hinter der Abdeckplatte aus Metall an der Vorderseite des Kamins. Wenn Sie diese Platte nach vorne klappen, sehen Sie drei Schalter.

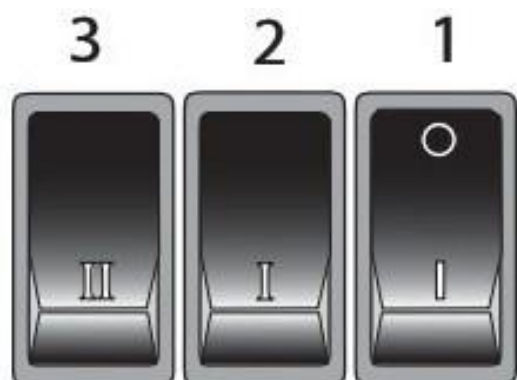
Durch Drücken der unten stehenden Schalter erreichen Sie die folgende Wirkung:

Schalter 1: Stromzufuhr zum Kamin und Flammeneffekt (ohne Heizung) eingeschaltet (● eingedrückt ist AUS - I eingedrückt ist AN).

Schalter 1+2: 1000 Watt Heizung eingeschaltet, mit Flammeneffekt

Schalter 1+2+3: 2000 Watt Heizung eingeschaltet, mit Flammeneffekt

- Kontrollieren Sie, ob der Schalter 1 auf 'AUS' steht (O eingedrückt).
- Stecken Sie dann den Stecker in die **geerdete** Steckdose.



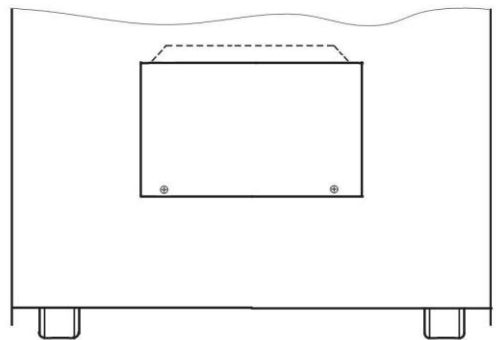
- Wenn Sie Schalter 1 und eventuell Schalter 2 und 3 drücken, nehmen Sie den Kamin in Betrieb.
- Sie schalten den Kamin aus, indem Sie alle Schalter wieder in den AUS-Stand setzen. Immer den Stecker aus der Steckdose nehmen, wenn der Ofen nicht benutzt wird.

Warnung: Dieses Gerät ist nicht mit einer Einrichtung zur Regelung der Raumtemperatur ausgerüstet. Das Heizgerät darf nicht in kleinen Räumen benutzt werden, die von Personen bewohnt werden, die nicht selbständig den Raum verlassen können, es sei denn, eine ständige Überwachung ist gewährleistet.

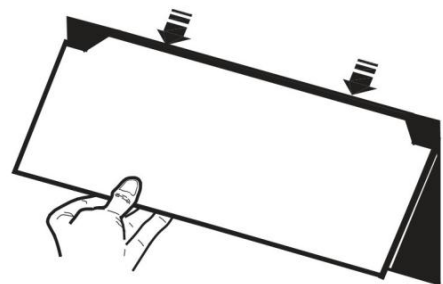
LAMPE AUSWECHSELN

Warnhinweise:

- Bevor Sie eine Lampe auswechseln, müssen Sie immer zuerst den Kamin ausschalten und den Stecker aus der Steckdose entfernen.
- Die Lampen werden während der Benutzung heiß; geben Sie ihnen ausreichend Zeit um abzukühlen, bevor Sie diese berühren.



- Die zwei Lampen befinden sich hinter dem Feld an der Rückseite des Kamins. Um Zugang zu den Lampen zu erhalten, müssen Sie die zwei Schrauben, die dieses Brettchen befestigen, losdrehen. Schieben Sie das Brettchen nach unten und entfernen Sie es (siehe Abb.)

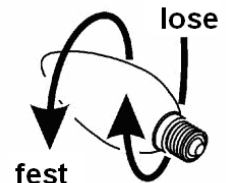


- Entfernen Sie die defekte Lampe, indem Sie diese losschrauben und ersetzen Sie sie durch eine 25 Watt E14 SES klare Glühlampe (Kerzenmodell). Schrauben Sie die Lampe nicht zu fest.

Lampe rechts



Lampe links



- Positionieren Sie das Brettchen wieder an seinen Platz und drehen Sie die Schrauben wieder fest.

SICHERHEITSVORRICHTUNGEN

Der Barcelona Zierkamin ist mit einem **Überhitzungsschutz** ausgestattet. Wenn es im Inneren des Gerätes zu heiß wird, schaltet der Überhitzungsschutz das Gerät aus.

Das kann geschehen, wenn der Ofen seine Wärme unzureichend abgeben oder zu wenig frische Luft ansaugen kann. In der Regel ist die Ursache (teilweise) Abdeckung des Ofens, Verstopfung des Ansaug- und/oder Ausblaspitters, Schmutz, Platzierung zu dicht an z.B. einer Wand, usw.

Wenn dies geschieht, schalten Sie den Kamin aus, indem Sie den Hauptschalter auf 0 stellen und entfernen Sie den Stecker aus der Steckdose. Lassen Sie den Kamin mindestens 15 Minuten abkühlen und beheben Sie die Ursache für die Überhitzung. Anschließend können Sie den Kamin wieder in Betrieb nehmen.

Wiederholt sich die Überhitzung oder können Sie die Ursache nicht herausfinden, bringen Sie den Kamin zur Kontrolle/Reparatur zu Ihrer Servicestelle.

Achtung! Aus Sicherheitsgründen nimmt der Kamin seine Funktion nach einer Überhitzung nicht automatisch wieder auf. Vor der Benutzung müssen immer die sicheren Bedingungen kontrolliert werden. Schalten Sie den Kamin darum auch nicht mithilfe eines Timers ein und schließen Sie ihn nicht an eine Stromvorrichtung an, die sich regelmäßig ein- und ausschaltet.

REINIGUNG UND WARTUNG

Entfernen Sie immer den Stecker aus der Steckdose und lassen Sie den Kamin erst abkühlen, bevor Sie ihn reinigen oder berühren.

Der Barcelona-Kamin erfordert keine besondere Wartung. Halten Sie die Ansaug- und Ventilationsöffnungen immer sauber und staubfrei. Um das Metallgehäuse an der Außenseite zu reinigen, können Sie ein weiches Tuch oder eine weiche Bürste benutzen. Auch die Glasfläche kann mit einem weichen Tuch gereinigt werden. Benutzen Sie keine scheuernden Reinigungsmittel und auch keine speziellen Glasreiniger.

Der Kamin enthält bis auf die Lämpchen keine Teile, die Sie selbst austauschen können. Wenn eine Störung auftritt, immer sofort den Stecker aus der Steckdose ziehen und sich an eine Servicestelle wenden. Führen Sie selbst keine Reparaturen aus und bitten Sie immer um Originalersatzteile.

Wenn Sie den Kamin nach der Saison aufräumen möchten, reinigen Sie ihn, verpacken ihn, nach Möglichkeit in der Originalverpackung und weisen ihm einen kühlen, trockenen und staubfreiem Ort zu. Sorgen Sie dafür, dass er gerade steht.

Für den Barcelona mit Ummantelung gilt zudem:

Die Ummantelung regelmäßig abmontieren und mit einem trockenen oder leicht befeuchteten (nur ganz leicht nass!) Tuch abwischen. Keine aggressiven Reinigungsmittel oder Scheuermittel verwenden, da diese den Lack angreifen!

PROBLEME UND LÖSUNGEN

Sollte der Kamin nicht ordnungsgemäß funktionieren, überprüfen Sie die Stromvorrichtung. Funktioniert die Steckdose? Ist eine Sicherung durchgebrannt? Stoppt der Kamin seinen Betrieb plötzlich, kann der Überhitzungsschutz in Betrieb getreten sein, siehe unter ‚Sicherheitsvorrichtung‘.

Funktioniert die Stimmungsbeleuchtung nicht oder nur begrenzt, müssen eventuell eine oder mehrere Glühlämpchen ausgetauscht werden, siehe ‚Lampe austauschen‘.

Wenn andere Störungen auftreten, den Kamin sofort ausschalten, Stecker aus der Steckdose entfernen und Ihren Lieferanten oder einen anerkannten Elektriker konsultieren. Führen Sie niemals selbst Reparaturen aus; das ist gefährlich und lässt die Garantie verfallen.

Français**CARACTÉRISTIQUES TECHNIQUES**

Type	BARCELONA	BARCELONA avec manteau
Puissance maxi	2000 Watt	2000 Watt
Réglages	0 – 1000 – 2000 Watt	0 – 1000 – 2000 Watt
Tension de raccordement	220/240 V – 50 Hz	220/240 V – 50 Hz
Ampoule	Ampoule transparente E14 SES lampe flamme 25 W (petit culot)	Ampoule transparente E14 SES lampe flamme 25 W (petit culot)
Dimensions	27,5 x 43 x 62,5 cm.	91 x 37 x 91,6 cm.
Poids	13 kg	39,8 kg

CONSIGNES GÉNÉRALES DE SÉCURITÉ

1. Lisez attentivement et intégralement ce livret d'instructions avant utilisation.
2. Avant son utilisation, vérifiez si votre nouveau foyer (accompagné du cordon d'alimentation et de la fiche) présente des détériorations visibles. Si le foyer est endommagé, ne le mettez pas en service et confiez-le à votre fournisseur pour remplacement.
3. Ne mettez pas le foyer en service tant qu'il n'a pas été installé selon les consignes en vigueur !
4. Ce foyer se destine exclusivement à une utilisation domestique normale. Utilisez l'appareil uniquement comme chauffage d'appoint dans la maison. Cet appareil ne convient pas à une utilisation ou à une installation dans des véhicules ou des machines.
5. Ce foyer ne peut pas être utilisé dans des pièces mouillées ou humides telles que salles de bain, buanderies, etc. Ne le placez pas à proximité d'un robinet, d'un lave-mains ou d'autres objets de ce type. Veillez à ce qu'il ne puisse jamais tomber dans l'eau et évitez que de l'eau ne puisse pénétrer dans le foyer. Dans le cas où le foyer tomberait à l'eau, retirez d'abord la fiche de la prise de courant ! Un foyer dont l'intérieur est entré en contact avec de l'eau ne doit plus être utilisé et doit être confié à un réparateur. Ne plongez jamais le foyer, le cordon d'alimentation ou la fiche dans de l'eau ou un autre liquide et ne touchez jamais le foyer les mains mouillées.
6. La tension de raccordement et la fréquence mentionnées sur l'appareil doivent correspondre à celles de la prise de courant à utiliser. L'installation électrique doit être sécurisée par un interrupteur à courant différentiel résiduel (maximum 30 mAmp).
7. Déroulez le cordon d'alimentation électrique sur toute sa longueur avant d'insérer la fiche dans la prise de courant et veillez à ce que le cordon d'alimentation ne soit pas en contact avec le foyer ou ne puisse pas chauffer de toute autre manière. Ne dissimulez pas le cordon d'alimentation sous une moquette, ne le recouvrez pas de tapis, tapis d'escalier, etc. et tenez-le à l'écart

des aires de circulation. Veillez à ce que personne ne puisse marcher sur le cordon d'alimentation et que des meubles ne soient pas posés sur le cordon d'alimentation. Ne disposez pas le cordon d'alimentation autour d'angles aigus et ne serrez pas trop le cordon d'alimentation lorsque vous l'enroulez après utilisation !

8. Nous déconseillons l'utilisation d'une rallonge, car celle-ci pose des risques de surchauffe et d'incendie. Si l'utilisation d'une rallonge est inévitable, privilégiez une rallonge intacte et certifiée d'une section minimale de 3 x 1,5 mm². Déroulez toujours entièrement le cordon d'alimentation pour éviter tout risque de surchauffe !
9. Pour éviter toute surcharge ou la fonte de fusibles, ne raccordez pas d'autres appareils à la même prise de courant ou au même groupe électrique que le foyer.
10. N'utilisez pas le foyer à l'extérieur ou dans des pièces de moins de 9 m².
11. Un foyer contient des composants internes chauds et/ou brûlants et pouvant provoquer des étincelles. Le foyer ne doit donc pas être utilisé dans un endroit où des carburants, des liquides inflammables et/ou des gaz, etc. sont entreposés.
12. Ne placez pas le foyer tout près, en-dessous ou en direction d'une prise de contact, ainsi qu'à proximité d'un feu ouvert ou de sources de chaleur.
13. N'utilisez pas le foyer près ou en direction de meubles, animaux, rideaux, papier, vêtements, linge de lit ou autres objets inflammables. Tenez-les à au moins 1 mètre de distance du foyer !
14. Ne recouvrez jamais un foyer ! Les prises d'aération et d'évacuation ne peuvent en aucune façon être obstruées (risque d'incendie). N'utilisez par conséquent jamais le foyer pour faire sécher des vêtements ou pour y déposer quelque chose.
15. L'air doit pouvoir circuler librement autour du foyer. Par conséquent, ne placez pas le foyer trop près de murs ou de grands objets, ni sous une planche, armoire, etc.
16. Evitez que des objets ne puissent pénétrer dans le foyer par les prises d'aération ou d'évacuation. Ceci peut causer une décharge électrique, un incendie ou des détériorations.
17. Ne laissez jamais un foyer sans surveillance lorsqu'il est allumé ; éteignez-le d'abord et retirez ensuite la fiche de la prise de courant. Retirez toujours la fiche de la prise de courant quand le foyer n'est pas utilisé ! Tenez la fiche à la main et ne la retirez jamais en tirant sur le cordon !
18. Eteignez toujours le foyer, retirez la fiche de la prise de courant et laissez le foyer d'abord refroidir avant de :
 - nettoyer le foyer
 - procéder à l'entretien du foyer
 - toucher ou déplacer le foyer.
19. La température du foyer augmente pendant l'utilisation. La peau nue ne doit pas entrer en contact avec les surfaces chaudes (risque de brûlures !).

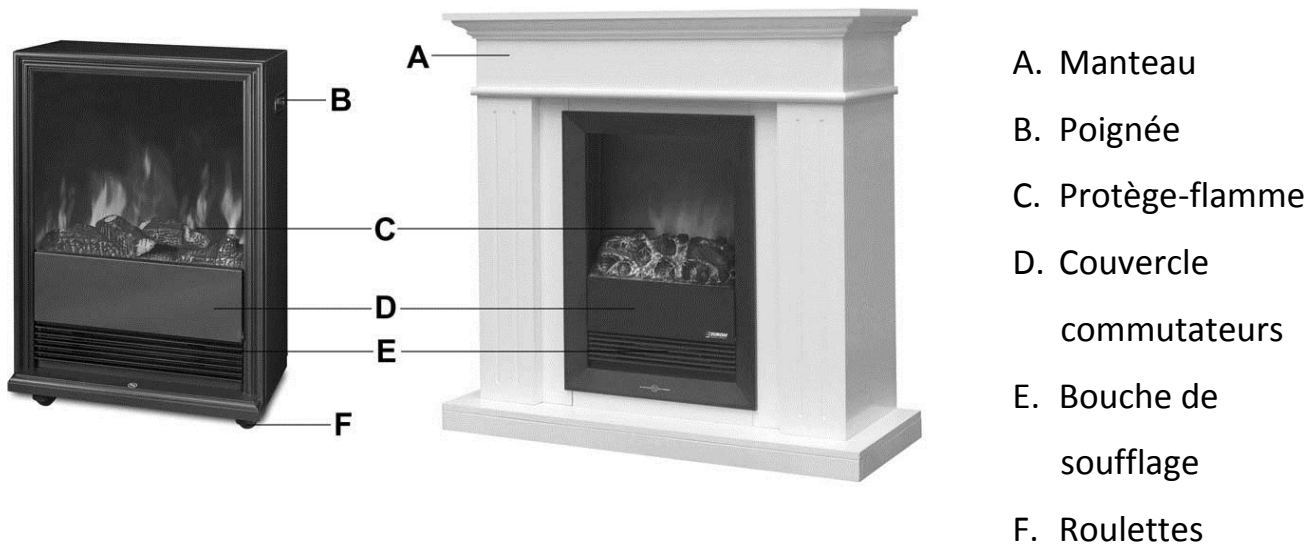
20. Ne mettez pas le foyer automatiquement en service au moyen d'une minuterie ou de tout autre dispositif de ce genre. Avant toute utilisation, la sécurité des conditions d'utilisation doit toujours être contrôlée !
21. Exercez une surveillance étroite lorsque cet appareil est utilisé en présence d'enfants, de personnes incompetentes ou d'animaux domestiques. Cet appareil ne convient pas à une utilisation par des personnes (y compris des enfants) souffrant d'un handicap physique, sensoriel ou mental ou manquant d'expérience ou de connaissance, même si une surveillance est assurée ou que des instructions ont été données sur l'utilisation de l'appareil par une personne responsable de leur sécurité. Il convient de veiller à ce que les enfants ne jouent pas avec l'appareil.
22. Veillez à la propreté du foyer. La présence de poussières, de salissures et/ou de dépôts dans le foyer est une cause fréquente de surchauffe. Veillez à ce que ces dépôts soient régulièrement éliminés. N'utilisez pas de produits nettoyants agressifs ou d'éponges abrasives métalliques pour nettoyer l'appareil. L'utilisation de ce type de produits a pour effet de détériorer l'extérieur et des parties de ce métal pourraient entrer en contact avec l'installation électrique de l'appareil et causer un court-circuit.
23. Ne mettez pas l'appareil en service si vous constatez des détériorations au niveau de l'appareil, du cordon d'alimentation ou de la fiche, ainsi que dans les cas où le foyer fonctionne mal, est tombé ou présente toute autre forme de mauvais fonctionnement. Confiez l'appareil complet à votre fournisseur ou à un électricien agréé pour contrôle et/ou réparation. Demandez toujours des composants d'origine.
24. N'utilisez pas avec le foyer des objets supplémentaires ou accessoires qui ne sont pas recommandés ou fournis par le fabricant.
25. Les seuls composants de cet appareil que l'utilisateur peut et est autorisé à remplacer lui-même sont les ampoules. Toutes les autres réparations portant sur. Toute réparation fautive peut présenter un danger !
26. Utilisez uniquement le foyer, le cordon ou la fiche doivent toujours être effectuées par du personnel qualifié le foyer dans le but pour lequel il a été conçu et de la façon qui est décrite dans ce livret d'instructions.

La non-observation des points 24, 25 et 26 peut entraîner des dommages, un incendie et/ou des lésions personnelles. Leur non-observation annule la garantie et le fournisseur, l'importateur et/ou le fabricant déclinent toute responsabilité en cas de dommages consécutifs !

DESCRIPTION

Le BARCELONA est un foyer d'ambiance dont l'intérieur comporte notamment un élément chauffant et un ventilateur. L'air chaud est soufflé vers l'extérieur par la grille à l'avant. Le BARCELONA sans manteau est pourvu de roulettes et de poignées qui permettent de le déplacer facilement d'une pièce à l'autre. Le foyer se place normalement contre un mur.

Le livret d'instructions fait partie du foyer et doit l'accompagner en cas de revente éventuelle.

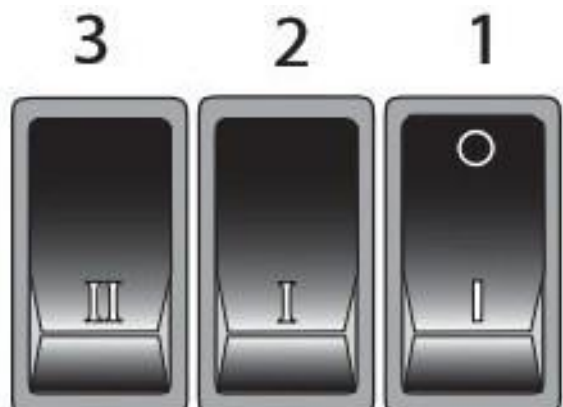


LIEU ET RACCORDEMENT

- Retirez les matériaux d'emballage et tenez-les hors de portée des enfants. Après avoir retiré l'emballage, vérifiez si l'appareil présente des détériorations ou des signes éventuels de défaut, de panne ou d'anomalie. En cas de doute, n'utilisez pas l'appareil et adressez-vous à votre fournisseur pour contrôle / réparation.
- Le foyer se place généralement contre un mur. Placez le poêle-foyer sur un sol horizontal et solide. Les ouïes d'aspiration se trouvent sous le poêle-foyer ; assurez-vous que ces ouïes ne puissent jamais être obstruées ! Par conséquent, ne placez pas le poêle-foyer sur une moquette à poils longs et jamais sur un support souple tel que matelas, coussin, couverture, etc. *Barcelona avec manteau : le poêle-foyer doit pouvoir aspirer de l'air par l'arrière ; par conséquent, ne le placez pas tout contre un mur et observez une distance de 1 à 2 cm (l'épaisseur de la plinthe suffit). À défaut, le poêle-foyer peut chauffer excessivement et s'éteindre automatiquement (voir Dispositif de sécurité).*
- Choisissez un endroit adéquat pour le foyer, situé à au moins un mètre d'obstructions, de murs et de matériaux inflammables (voir également les consignes de sécurité) et à proximité d'une prise de courant **reliée à la terre** et avec un fusible d'au moins 16 amp. (sécurisée par un interrupteur à courant différentiel résiduel de 30 mA)

MISE EN SERVICE

- Vérifiez si les informations figurant sur la plaque signalétique correspondent bien à l'alimentation sur laquelle vous allez brancher le foyer. Ne raccordez pas d'autres appareils sur la même alimentation.



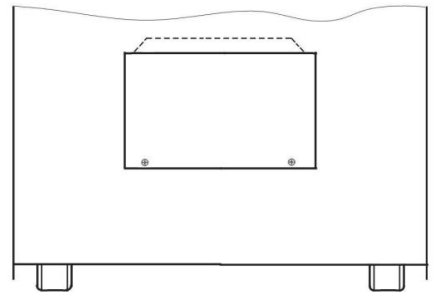
- Les touches de commande se trouvent derrière le couvercle à l'avant du poêle-foyer. Pour voir les trois commutateurs, rabattez le couvercle vers le bas . Une fois enfoncés les commutateurs ci-dessous ont les fonctions suivantes :
Commutateur 1 : alimentation électrique du poêle-foyer et effet flamme (sans chaleur) activés (**O** enfoncé signifie ARRÊT - **I** enfoncé signifie MARCHÉ).
- Commutateurs 1+2 : chauffage 1000 watts activé, avec effet flammes
- Commutateurs 1+2+3 : chauffage 2000 watts activé, avec effet flammes
- Vérifiez que le commutateur 1 se trouve bien sur ARRÊT (**O** enfoncé).
- Insérez à présent la fiche dans la prise de courant **reliée à la terre**.
- Vous allumez le poêle-foyer en enfonçant le commutateur 1 et, éventuellement, les commutateurs 2 et 3.
- Vous éteignez le poêle-foyer en mettant tous les commutateurs en position ARRÊT. Retirez ensuite la fiche de la prise de courant ; faites-le toujours quand le poêle-foyer n'est pas utilisé !

Avertissement : Cet appareil n'est pas doté d'un dispositif qui contrôle la température ambiante. Ne l'utilisez pas dans des pièces exigües si ces pièces sont occupées par des personnes qui ne sont pas en mesure de quitter seules la pièce, qu'elles fassent ou non l'objet d'une surveillance.

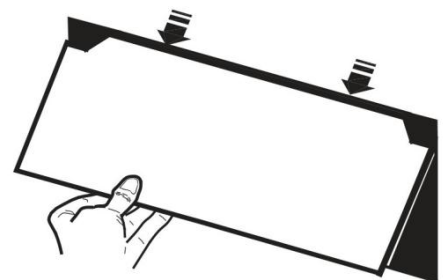
REEMPLACER UNE AMPOULE

Avertissements :

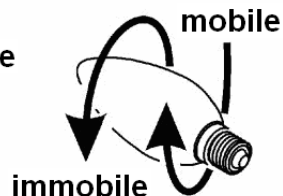
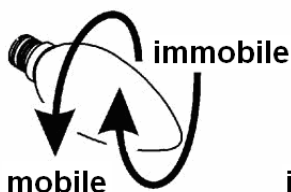
- Avant de remplacer une ampoule, vous devez toujours éteindre le foyer et retirer la fiche de la prise de courant !
- Les ampoules deviennent chaudes au cours de leur utilisation. Laissez-les refroidir avant de les toucher !



- Les deux ampoules se trouvent derrière le panneau à l'arrière du foyer. Pour accéder à ces ampoules, vous devez desserrer les deux vis qui tiennent ce panneau en place. Glissez le panneau vers le bas et retirez-le (voir ill.).



Ampoule à droite **Ampoule à gauche**



- Dévissez l'ampoule grillée et remplacez-la par une ampoule de type lampe flamme E14 SES de 25W. Ne resserrez pas trop l'ampoule !

- Remettez le panneau en place et resserrez les vis.

DISPOSITIF DE SECURITE

Le foyer d'ambiance Barcelona est équipé d'une **sécurité de surchauffe**. Cette sécurité de surchauffe coupe le foyer lorsqu'il devient trop chaud à l'intérieur. Cela peut arriver lorsque le poêle ne peut diffuser suffisamment sa chaleur ou lorsqu'il ne peut aspirer assez d'air frais. La cause la plus fréquente est un recouvrement (partiel) du poêle, une obstruction des grilles d'aspiration et/ou de soufflage, une installation trop près de par ex. un mur, etc.

Si la sécurité est activée, vous devez éteindre le foyer en mettant l'interrupteur central sur O et en retirant la fiche de la prise de courant. Laissez le foyer refroidir pendant au moins 15 minutes et éliminez la raison de la surchauffe. Vous pouvez ensuite remettre le foyer en service.

Si la sécurité de surchauffe est de nouveau activée et que vous ne trouvez pas la raison de la surchauffe, confiez le foyer à votre service après-vente pour contrôle/réparation.

éteint le foyer en cas de surchauffe (par exemple parce que les ouïes d'évacuation sont obstruées). Si la sécurité est activée, vous devez éteindre le foyer en mettant l'interrupteur central sur O et en retirant la fiche de la prise de courant. Laissez le foyer refroidir pendant au moins 15 minutes et éliminez la raison de la surchauffe. Vous pouvez ensuite remettre le foyer en service.

Si la sécurité de surchauffe est de nouveau activée et que vous ne trouvez pas la raison de la surchauffe, confiez le foyer à votre service après-vente pour contrôle/réparation.

Attention ! Pour des raisons de sécurité, le foyer ne se remet pas automatiquement en marche après une surchauffe. Avant d'allumer le foyer, vous devez toujours vérifier si les conditions de sécurité sont réunies ! Par conséquent, n'allumez pas le foyer au moyen d'une minuterie et ne le branchez pas sur une alimentation de courant qui s'allume et s'éteint régulièrement.

ENTRETIEN ET NETTOYAGE

Retirez toujours la fiche de la prise de courant et laissez le foyer refroidir avant de le nettoyer ou même de le toucher.

Le foyer Barcelona ne requiert aucun entretien particulier. Veillez à ce que les prises d'aération et de ventilation soient toujours propres et sans poussières. Pour nettoyer l'extérieur métallique, vous pouvez utiliser un chiffon doux ou une brosse douce. La vitre peut également être nettoyée à l'aide d'un chiffon doux. N'utilisez pas de nettoyeurs abrasifs, ni de nettoyeurs pour vitres spéciaux !

A l'exception des ampoules, le foyer ne contient pas de composants que vous pouvez remplacer vous-même. Si un défaut se présente, retirez toujours et directement la fiche de la prise de courant et prenez contact avec un service après-vente. Ne procédez pas vous-même à des réparations et demandez toujours des composants d'origine.

Si vous voulez ranger le foyer après la saison, vous devez le nettoyer, le placer (si possible) dans son emballage d'origine et l'entreposer en un endroit frais, sec et sans poussières. Il doit toujours rester en position debout.

Autre précaution pour le Barcelona avec manteau :

Essuyez régulièrement le manteau avec un chiffon sec ou légèrement humide (pas mouillé !). N'utilisez pas de produits agressifs ou abrasifs, ceux-ci détériorent la couche de finition!

PROBLEMES ET SOLUTIONS

Si le foyer ne fonctionne pas du tout, vérifiez l'alimentation électrique. La prise de courant fonctionne-t-elle correctement ? Un fusible est-il fondu ?

Si le foyer cesse abruptement de fonctionner, la sécurité de surchauffe peut avoir été activée (voir à « Dispositif de sécurité »).

Si l'éclairage d'ambiance ne fonctionne pas ou fonctionne mal, une ou plusieurs ampoules doivent être remplacées (voir « Remplacer une ampoule »).

Si d'autres défauts se présentent, éteignez directement le foyer, retirez la fiche de la prise de courant et consultez votre fournisseur ou un électricien agréé. Ne procédez jamais vous-même à des réparations. Outre le danger que cela représente, la garantie est alors annulée !

Česky**Technické údaje**

Typ	BARCELONA	BARCELONA s krytem
Dosažitelný výkon	2000 Watt	2000 Watt
Volby nastavení	0 – 1000 – 2000 Watt	0 – 1000 – 2000 Watt
Napájecí napětí	220/240 V – 50 Hz	220/240 V – 50 Hz
Žárovka	25W svíčková žárovka E14 SES čirá žárovka (malý kontaktní závit)	25W svíčková žárovka E14 SES čirá žárovka (malý kontaktní závit)
Rozměry	27,5 x 43 x 62,5 cm.	91 x 37 x 91,6 cm.
Hmotnost	13 kg	39,8 kg

Všeobecné bezpečnostní pokyny

1. Před použitím přístroje si pečlivě přečtěte celý tento návod k obsluze.
2. Před použitím zkontrolujte celý přístroj včetně kabelu a konektoru, zda není jakkoli viditelně poškozen. Pokud je topení poškozeno, nepoužívejte jej. Poškozené topení zašlete zpět svému prodejci, a požádejte o výměnu.
3. Tato kamna neuvádějte do provozu dokud nejsou nainstalována v souladu s předpisy!
4. Tento přístroj je striktně určen pro běžné domácí použití. Používejte jej pouze pro přitápění vašeho domova. Tento přístroj není vhodný pro použití nebo zabudování do vozidel a strojů.
5. Toto topení není vhodné pro použití v mokrých nebo vlhkých prostorech, jako jsou koupelny, prádelny a tak dále. Neumisťujte topení v blízkosti kohoutků, vana, sprchový kout, bazén, fontán a podobně. Ujistěte se, že přístroj nemůže spadnout do vody a že se voda nemůže dostat do topení. Kdykoliv topení spadne do vody, nejdříve jej odpojte! Nepoužívejte topení, pokud je uvnitř vlhké. Nechte jej opravit. Nikdy neponořujte topení, kabel nebo zástrčku do vody a nikdy se jich nedotýkejte mokřýma rukama.
6. Napájecí napětí a frekvence uvedené na přístroji musí odpovídat napětí a frekvenci uvedeným na použité zásuvce. Elektrická instalace musí být chráněna proudovým jističem (max. 30 mA).
7. Před připojením topení šňůru úplně natáhněte. Zajistěte, aby se nedotýkala žádné části topení a zabraňte jejímu ohřevu jakýmkoli jiným způsobem. Nedávejte kabel pod koberec, nepřekrývejte jej rohožemi, kobercovými lištami a podobně, a zajistěte aby neprocházel žádným průchodem. Zajistěte, aby se na kabel nešlapalo a aby na něm nestál žádný kus nábytku. Neved'te kabel kolem ostrých rohů a po použití jej nerolujte příliš těsně!
8. Z důvodu větší bezpečnosti před požárem pokud možno nepoužívejte prodlužovací šňůru. Pokud je použití prodlužovacího kabelu nevyhnutelné, pak se ujistěte, že není poškozen. Používejte schválený prodlužovací kabel s minimálním

průměrem 3 x 1,5 mm² a s minimálním přípustným výkonem 1800 W / 10 A. Kabel vždy plně natahujte, aby se zabránilo přehřátí!

9. Zajistěte, aby na stejné zásuvce s topením, nebo na stejném kabelovém obvodu nebyl připojen žádný další elektrický spotřebič, aby nedošlo k přetížení obvodu a výpadku pojistky.
10. Nepoužívejte topení venku ani v prostorech, menších, než 9 m².
11. Topení obsahuje teplé, žhavé a zápalné části. Proto jej nepoužívejte v prostorech, kde jsou uskladněny pohonné hmoty, barvy, hořlavé kapaliny nebo plyny.
12. Neumisťujte topení poblíž, pod, nebo proti zásuvce a nestavte jej v blízkosti otevřeného ohně, nebo jiných zdrojů tepla.
13. Nepoužívejte topení v blízkosti nábytku, nebo přímo na nábytku, poblíž zvířat, záclon, papíru, oblečení, lůžkovin nebo jiných hořlavých předmětů. Udržujte vzdálenost nejméně 1 metr od topení!
14. Topení nikdy nezakrývejte! Z důvodu požární bezpečnosti nesmí nic bránit vstupu ani výstupu vzduchu z topení. Nikdy nepoužívejte přístroj k sušení oblečení a nepokládejte nic na horní stranu přístroje.
15. Zajistěte, aby kolem topení mohl volně proudit vzduch. Nestavte topení příliš blízko zdi, nebo velkých objektů a nepokládejte jej pod poličky, skříně a podobně.
16. Nedovolte, aby se do přístroje vstupními nebo výstupními otvory dostal cizí předmět. Mohlo by to způsobit úraz elektrickým proudem, požár nebo poškození topení.
17. Zapnutý přístroj nenechávejte nikdy bez dozoru. Nejdříve jej vypněte a potom odpojte. Když topení nepoužíváte, vždy jej odpojte! Odpojujte pomocí zástrčky, nikdy netahejte za kabel!
18. Vypnout topení, odpojit jej a nechat vychladnout je nutné vždy, když:
 - chcete vyčistit topení
 - chcete provést údržbu přístroje
 - se dotknete topení nebo jej přesunete. Na tyto úkoly použijte rukojeť!
19. Když je přístroj v provozu, je horký. Nedotýkejte se holou kůží horkých povrchů, abyste se nepopálili.
20. Na zapínání přístroje nepoužívejte žádný automatický časovač ani podobný výrobek. Před použitím topení vždy proveďte bezpečnostní kontrolu!
21. Pokud přístroj používáte v blízkosti dětí nebo invalidních osob, je nezbytný blízký dohled. Nedovolte, aby si děti s přístrojem hrály. Tento aparát není vhodný k tomu, aby ho používaly osoby (včetně dětí) s fyzickým, smyslovým nebo mentálním omezením, nebo osoby s nedostatkem zkušeností a znalostí, bez ohledu na to, zda jsou pod dohledem nebo zda jim osoba, která je odpovědná za jejich bezpečnost, dala pokyny ohledně používání tohoto aparátu. Je třeba dohlížet na to, aby si s tímto aparátem nehrály děti.
22. Udržujte topení v čistotě. Prach, špína nebo nečistoty v topení často způsobují přehřátí. Zajistěte pravidelné odstraňování těchto usazenin. Pro čištění nepoužívejte agresivní prostředky ani kovové drátěnky. Hrozí poškození skříně a kovové částičky by se mohly dostat do elektrické části a způsobit zkrat.

23. Pokud si všimnete nějakého poškození spotřebiče, kabelu nebo zástrčky, přístroj nezapínejte. Také pokud spotřebič nefunguje správně, když spadl na zem, nebo když zjistíte příznaky jakýchkoli jiných závad. V takovém případě vraťte celý výrobek prodejci nebo certifikovanému elektrikáři ke kontrole a požádejte o opravu. Vždy žádejte originální díly.

24. Nepoužívejte jiné doplňky ani příslušenství, než ty, které doporučuje, nebo dodává výrobce.

25. Příklad (včetně elektrických kabelů a konektorů) smí otevřít a případně opravit pouze řádně autorizovaná a kvalifikovaná osoba.

26. Příklad používejte pouze pro účely, pro které byl navržen, a podle tohoto návodu.

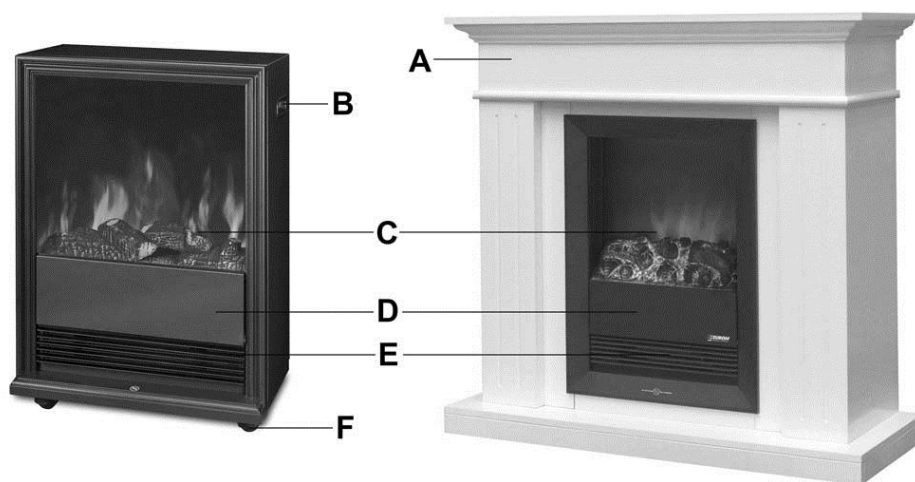
Nedodržení pokynů 24, 25 a 26 může způsobit škodu, požár nebo zranění. Tím okamžitě zaniká záruka, a prodejce, dovozce ani výrobce nenesou odpovědnost za žádné eventuální následky!

POPIS

BARCELONA jsou krbová kamna m.j. s vnitřním topným tělesem a ventilátorem.

Teplý vzduch je vyfukován přes mřížku na přední straně. Kamna BARCELONA bez krytu jsou vybavena kolečky a úchytkami, aby se dala snadno přemisťovat z jednoho prostoru do druhého. Za normálních okolností se umísťují ke zdi.

Návod k obsluze je součástí kamen také při případném dalším prodeji.



- A. Kryt
- B. Úchyt
- C. Krytí plamenů
- D. Kryt spínačů
- E. Výfuková mřížka
- F. Vychylovací kolečka

UMÍSTĚNÍ A PŘIPOJENÍ

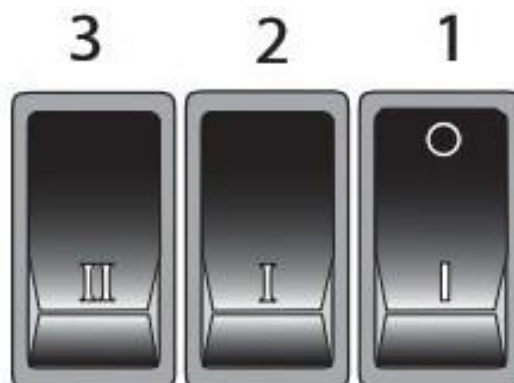
- Odstraňte veškerý obalový materiál a odstraňte jej z dosahu dětí. Po odstranění obalu zkontrolujte, zda přístroj není poškozen, nebo zda nevykazuje jiné znaky možné poruchy, nebo závady. V případě pochybností přístroj nepoužívejte, ale obraťte se na dodavatele a požádejte o kontrolu nebo o výměnu.
- Kamna se obvykle umísťují ke zdi. Postavte kamna na pevný a rovný povrch. Vstupní mřížka kamen se nachází na spodní straně; zajistěte, aby nikdy nebyla blokována! Proto kamna nestavte na koberce s vysokým vlasem ani na měkký povrch jako jsou matrace, polštář, přikrývka apod. *Pro kamna Barcelona s krytem platí: krb musí umožňovat nasávání vzduchu zezadu; neumísťujte přístroj tudíž*

přímo ke zdi. Odstup od zdi musí být 1 až 2 cm (tloušťka soklu je dostačující). V opačném případě se mohou kamna přehřát a automaticky se vypnout - viz „Bezpečnostní opatření“.

- Zvolte pro kamna vhodné místo v minimální vzdálenosti jeden metr od veškerých překážek, stěn a hořlavých materiálů (viz též bezpečnostní předpisy) a v blízkosti jištěné **uzemněné** minimálně 16 Amp. zásuvky (zabezpečené 30 mA RCD).

UVEDENÍ DO PROVOZU

- Zkontrolujte, zda se údaje na typovém štítku shodují s údaji elektrické sítě, k níž chcete kamna připojit. Na tuto přípojku nepřipojujte žádané další zařízení.
- Obslužné spínače se nacházejí za kovovým krytem na přední straně kamen. Spínače naleznete při sklopení krytu dopředu.



Stisknutím níže uvedených spínačů dosáhnete následujícího:

Spínač 1: zapojen přívod proudu do kamen a mihotání plamene (bez tepla)
(tlačítko **O** znamená VYPNUTO - tlačítko **I** znamená ZAPNUTO).

Spínač 1+2: je zapnuto ohřívání 1000 Watt s mihotáním plamene

Spínač 1+2+3: je zapnuto ohřívání 2000 Watt s mihotáním plamene

- Zkontrolujte, zda je spínač 1 v poloze VYPNUTO (tlačítko **O**)
- Zasuňte nyní zástrčku do **uzemněné** zásuvky.
- Stisknutím spínač 1 a příp. spínače 2 a 3 uvedete kamna do provozu.
- Chcete-li kamna vypnout nastavte všechny spínače znovu do polohy VYPNUTO. Poté vytáhněte zástrčku ze zásuvky; provádějte to vždy, pokud kamna neuvítáte!

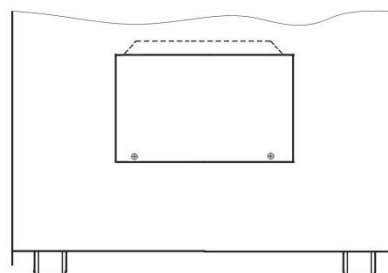
Upozornění: Tento přístroj nemá vybavení ke kontrole teploty v místnosti. Je nevhodný pro použití v malých místnostech, pokud se v nich nacházejí osoby, jež nejsou schopny místnost samostatně opustit, bez ohledu na přítomný stálý dohled.

VÝMĚNA ŽÁROVKY

Varování:

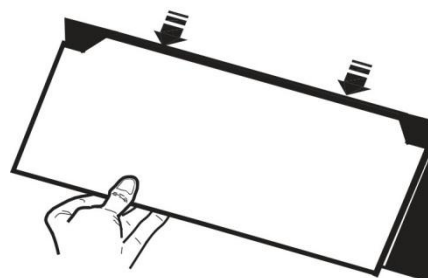
- Před výměnou žárovky kamna vždy vypněte a vytáhněte vidlici ze zásuvky!
- Žárovky se při provozu zahřívají; než se jich dotknete, nechte je dostatečně dlouho vychladnout!

- Dvě žárovky se nacházejí za panelem na zadní straně krbových kamen. Chcete-li získat k žárovkám přístup, musíte odšroubovat dva šrouby, které tento panel přidržují. Panel



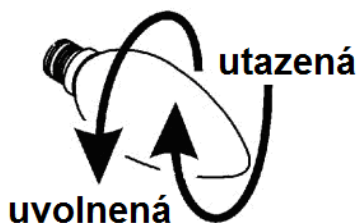
posuňte dolů a odstraňte ho (vit obr.).

- Odšroubujte vadnou žárovku a nahradte ji čirou svíčkovou žárovkou 25W E14 SES. Žárovku příliš neutahujte!

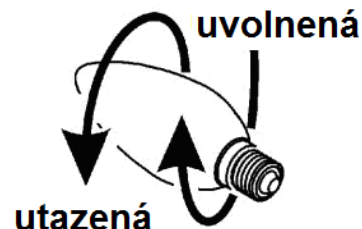


- Panel znovu zasuňte na své místo a šrouby ho připevněte.

Levá žárovka



Pravá žárovka



ZABEZPEČENÍ

Okrasná kamna Siena jsou vybavena **ochranou proti přehřátí**.

Ochrany kamínka vypne

v okamžiku, kdy se uvnitř příliš rozpálí. K tomu může dojít, když kamna nemohou své teplo dostatečně odevzdávat nebo jestliže nemohou nasávat dostatek čerstvého vzduchu. Většinou je tedy příčinou (částečné) zakrytí kamen, ucpání sacích nebo vyfukovacích roštů, umístění příliš blízko u zdi atd.

Dojde-li k této situaci, vypněte kamna Okrasná kamna Siena jsou vybavena dvojitou ochranou proti přehřátí.

Jedna z ochrany kamínka vypne v okamžiku, kdy se uvnitř příliš rozpálí.

přepnutím středového spínače na O a vytáhněte vidlici ze zásuvky. Nechte kamna minimálně 15 minut chladnout a odstraňte pak důvod přehřívání. Poté můžete kamna začít opět používat.

Jestliže se přehřívání opakuje a vy nejste schopni zjistit příčinu, dejte kamna zkontrolovat/opravit opravě do servisu.

Pozor! Krbová kamna z bezpečnostních důvodů svou činnost při přehřátí automaticky neobnovují. Při zapojení je třeba vždy prověřit bezpečnost podmínek! Nepoužívejte krbová kamna s časovým spínačem a také je nezapojujte na proudové zařízení, které ho automaticky zapíná.

Čištění a údržba

Než je začnete kamna čistit nebo se jich začnete dotýkat z jiného důvodu, vytáhněte vždy vidlici ze zásuvky a nechte kamna vychladnout.

Okrasná kamna Siena nevyžadují zvláštní údržbu. Sací a ventilační otvory vždy udržujte v čistotě a odstraňte z nich prach. Při čištění povrchu kovové skříně používejte měkký hadřík nebo měkký kartáček. Měkkým hadříkem můžete čistit i

skleněnou desku. Nepoužívejte čisticí prostředky, které mohou poškrábat povrch, a rovněž nepoužívejte speciální prostředky na čištění skla!

Kamna neobsahují kromě žárovek žádné díly, které byste mohli sami vyměňovat. Dojde-li k poruše, vytáhněte vždy okamžitě vidlici ze zásuvky a obraťte se na servis. Sami žádné opravy neprovádějte a vždy žádejte originální součástky.

Chcete-li kamna po sezóně uklidit, očistěte je, zabalte je pokud možno do původní krabice a uložte je na chladném, suchém a bezprašném místě. Dbejte na to, aby při uložení stála rovně.

Pro kamna Barcelona s krytem rovněž platí:

Otírejte kryt pravidelně suchým nebo mírně vlhkým (nikoliv mokrým!) hadříkem. Nepoužívejte agresivní nebo abrazivní čisticí prostředky, které narušují lakovou vrstvu!

Problémy a řešení

Jestliže kamna vůbec nefungují, zkontrolujte napájení ze sítě. Funguje zásuvka? Není spálená nějaká pojistka?

Přestanou-li kamna náhle fungovat, mohlo dojít k tomu, že začala fungovat pojistka proti přehřátí, viz pod 'Bezpečnostní opatření'.

Když nefunguje – nebo funguje jen omezeně – okrasné osvětlení omezeně, je třeba pravděpodobně vyměnit jednu nebo více žárovek, viz 'Výměna žárovek'.

Dojde-li k jiné poruše, ihned kamna vypněte, vytáhněte vidlici ze zásuvky a kontaktujte svého dodavatele nebo akreditovaného elektrikáře. Nikdy neprovádějte opravy sami; to je nebezpečné a propadá potom také záruka!

Slovensky

Technické údaje

Typ	BARCELONA	BARCELONA s výklenkom
Maximálny výkon	2000 Watt	2000 Watt
Nastavenia	0 – 1000 – 2000 Watt	0 – 1000 – 2000 Watt
Napájanie	220/240V – 50Hz	220/240V – 50Hz
Žiarovka	25W sviečková žiarovka E14 SES číra žiarovka (malý kontaktný závit)	25W sviečková žiarovka E14 SES číra žiarovka (malý kontaktný závit)
Rozmery	27,5 x 43 x 62,5 cm.	91 x 37 x 91,6 cm.
Hmotnosť	13 kg	39,8 kg

Všeobecné bezpečnostné predpisy

1. Pred použitím zariadenia si pozorne prečítajte celý tento návod na používanie.
2. Pred použitím nový ohrievač skontrolujte. Skontrolujte aj kábel a zástrčku, či nevykazujú žiadne vonkajšie poškodenie. Poškodený ohrievač nepoužívajte, pošlite ho späť vášmu predajcovi na výmenu.
3. Tieto kachle neuvádzajte do prevádzky, pokiaľ nebudú nainštalované v súlade s predpismi!
4. Tento ohrievač je prísne určený iba na domáce používanie. Používajte iba ako pomocný ohrievač vo vašej domácnosti. Toto zariadenie nie je vhodné na používanie alebo montáž do dopravných prostriedkov alebo strojov.
5. Tento ohrievač nie je vhodný na používanie na mokrých alebo vlhkých miestach, ako je napríklad kúpeľňa a práčovňa. Ohrievač neukladajte v blízkosti kohútikov, vane, sprchy, bazénov, fontán alebo iných zdrojov vlhkosti. Uistite sa, že nemôže spadnúť do vody a zabráňte, aby sa do ohrievača dostala voda. Ak ohrievač spadne do vody, okamžite ho odpojte od zdroja energie! Nepoužívajte ohrievač, ktorý má vlhký vnútrojšok, ale ho okamžite dajte opraviť. Ohrievač, kábel alebo zástrčku nikdy nenamáčajte do vody, ani sa ich nedotýkajte mokrými rukami.
6. Napájanie a úžitková frekvencia, ktoré sú predpísané na stroji musia zodpovedať hodnotám, ktoré sú uvedené pre používanú zásuvku. Elektrická inštalácia musí byť chránená zariadením na zvyškový prúd (max. 30 mA).
7. Pred pripojením ohrievača kábel úplne rozťahnite. Uistite sa, že nie je v kontakte so žiadnou časťou ohrievača a zabezpečte ho pred ohriatím iným spôsobom. Kábel nevedzte popod kobercom, neprikrývajte ho rohožami, behúňmi a pod. a uistite sa, že nie je na miestach, kadiaľ sa prechádza. Uistite sa, že na kábel sa nebude stúpať a že na ňom nie je položený žiadny nábytok. Kábel nevedzte v okolí ostrých rohov a po použití ho nestáčajte príliš silno!
8. Ak je to možné, nepoužívajte predĺžovací kábel, pretože to môže znamenať nebezpečenstvo prehriatia a požiaru. Ak je použitie predĺžovacieho kábla

nevyhnutné, uistite sa, že používate nepoškodený predlžovací kábel s minimálnym priemerom 3 x 1,5 mm² a minimálnym povolením napájaním 1800 wattov/10 A. Aby ste predišli prehriatiu, kábel vždy úplne roziahnite!

9. Aby ste predišli preťaženiu okruhu a vypáleniu poistiek, uistite sa, že k rovnakej zásuvke nie sú pripojené žiadne ďalšie zariadenia, alebo že nie sú pripojené k rovnakému okruhu ako ohrievač.
10. Ohrievač nepoužívajte vonku a nepoužívajte ho v priestoroch menších, ako 9 m².
11. Ohrievač obsahuje horúce a/alebo žeravé a iskriace komponenty. Preto zariadenie nepoužívajte na miestach, kde sú uložené palivá, farby, horľavé tekutiny a/alebo plyny atď.
12. Ohrievač neukladajte blízko, pod alebo priamo oproti zásuvky, ani do blízkosti otvoreného ohňa alebo iných zdrojov tepla.
13. Ohrievač nepoužívajte do blízkosti alebo priamo oproti nábytku, zvierat, závesov, papiera, odevov, lôžka a iných horľavých predmetov. Uchovávajte minimálne 1 meter od ohrievača!
14. Ohrievač nikdy neprikrývajte! Prívody a vývody vzduchu ohrievača by nikdy nemali byť žiadnym spôsobom zablokované, pretože v opačnom prípade hrozí nebezpečenstvo požiaru. Ohrievač nikdy nepoužívajte na sušenie odevov a na hornú stranu ohrievača nič neumiestňujte.
15. Uistite sa, že vzduch v okolí ohrievača cirkuluje voľne. Ohrievač neumiestňujte príliš blízko stien alebo veľkých predmetov a rovnako ich neumiestňujte pod police, skrinky a pod.
16. Zabráňte, aby sa do ohrievača cez ventilačné alebo výfukové otvory dostali cudzie predmety, pretože to môže viesť k poraneniu elektrickým prúdom, požiaru alebo poškodeniu.
17. Keď je ohrievač vypnutý, nikdy ho nenechávajte bez dozoru. Pred vybraním zástrčky zo zásuvky ohrievač vždy vypnite. Keď ohrievač nepoužívate, vždy ho odpojte od napájania! Pri vyberaní zástrčky zo zásuvky vždy ťahajte za zástrčku, nikdy nie za kábel!
18. Ohrievač vždy vypnite, odpojte ho od napájania a nechajte vychladnúť pred:
 - čistením ohrievača
 - vykonávaním údržby ohrievača
 - dotknutím sa alebo presúvaním ohrievača. Na tento účel použite rukoväť!
19. Tento stroj sa počas používania zohreje. Aby ste predišli popáleninám, nevoľte, aby sa dostala do kontaktu s horúcimi povrchmi holá pokožka.
20. Nepoužívajte časovač ani podobné zariadenia na automatické zapnutie ohrievača. Pred použitím ohrievača vždy vykonajte bezpečnostné kontroly!
21. Ak výrobok používate v blízkosti detí alebo nespôsobilých ľudí, je potrebný dozor. Nedovoľte, aby deti používali zariadenie ako hračku. Tento aparát nie je vhodný na to, aby ho používali osoby (vrátane detí) s fyzickým, zmyslovým alebo mentálnym obmedzením, alebo osoby s nedostatkom skúseností a znalostí, bez ohľadu na to, či sú pod dohľadom alebo či im osoba, ktorá je zodpovedná za ich

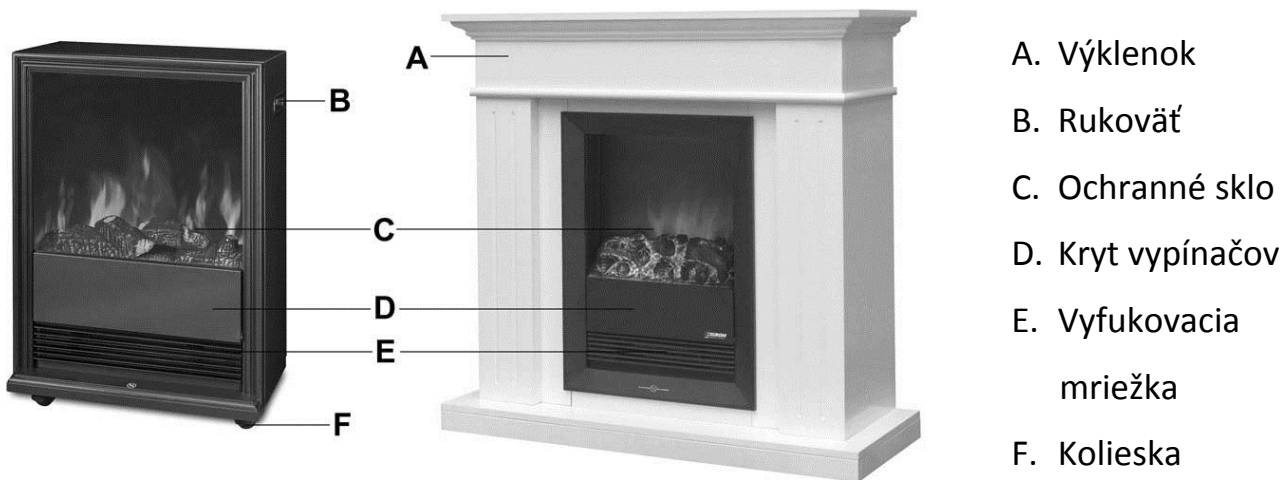
bezpečnosť, dala pokyny ohľadne používania tohto aparátu. Treba dozerať na to, aby sa s týmto aparátom nehrali deti.

22. Ohrievač udržiajte v čistote. Prach, špina a/alebo nazbierané usadeniny v ohrievači sú bežnou príčinou prehriatia. Nezabudnite tieto usadeniny pravidelne odstraňovať. Na čistenie zariadenia nepoužívajte agresívne prostriedky ani kovové drôtenky. Poškodili by kryt zariadenia a kovové čiastočky by sa mohli dostať do časti pod prúdom a spôsobiť skrat.
23. Zariadenie nezapínajte, ak ste objavili poškodenie samotného zariadenia, kábla alebo zástrčky, ak je zariadenie poruchové, ak spadlo alebo sú na ňom iné znaky poškodenia. Celé zariadenie vráťte predajcovi alebo certifikovanému elektrikárovi, na kontrolu a/alebo opravu. Vždy si pýtajte originálne diely.
24. Nepoužívajte doplnky a/alebo príslušenstvo, ktoré neboli odporúčané alebo dodané výrobcom.
25. Zariadenie (vrátane kábla a zástrčky) môžu otvárať a/alebo opravovať iba riadne autorizované a kvalifikované osoby.
26. Tento ohrievač používajte iba na určené účely a tak, ako je to popísané v tomto návode na používanie.
- Nedodržanie pokynov 24, 25 a 26 môže viesť k poškodeniu, požiaru a/alebo poraneniu osôb. Nedodržanie týchto pokynov tiež ruší platnosť záruky a zodpovednosť predajcu, dovozcu a/alebo výrobcu za akékoľvek následky!

POPIS

BARCELONA sú krbové kachle obsahujúce okrem iného vnútorné vykurovacie teleso a ventilátor. Horúci vzduch je vyfukovaný von cez mriežku na prednej strane. Kozub BARCELONA bez výklenku sú vybavené kolieskami a úchytkami, aby sa dali ľahko premiestňovať z jedného priestoru do druhého. Za normálnych okolností sa umiestňujú k stene.

Návod na obsluhu je súčasťou kachlí tiež pri prípadnom ďalšom predaji.

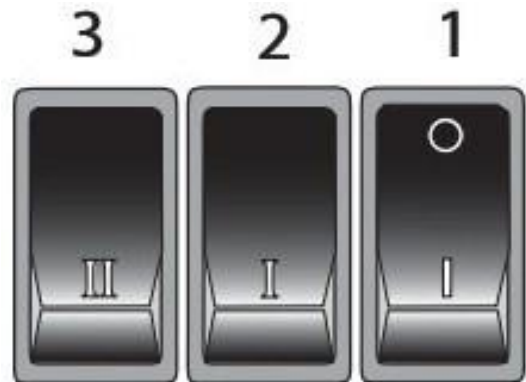


UMIESTNENIE A PRIPOJENIE

- Odstráňte všetok obalový materiál a udržiajte mimo dosahu detí. Po odstránení balenia skontrolujte zariadenie na poškodenie a ostatné znaky, ktoré by mohli indikovať poruchu/chybu/zlyhanie. V prípade pochybností zariadenie nepoužívajte, ale kontaktujte svojho predajcu, aby zariadenie skontroloval alebo vymenil.
- Kachle sa obvykle umiestňujú k stene. Postavte kachle na pevný a rovný povrch. Vstupná mriežka kachlí sa nachádza na spodnej strane; zaistite, aby nikdy nebola blokována! Preto kachle nestavajte na koberce s vysokým vlasom ani na mäkký povrch, ako sú matrace, vankúše, prikrývky a pod. *Pre kozub Barcelona s výklenkom platí, že musí byť schopný nasávať vzduch zozadu, preto ho neumiestňujte priamo ku stene, ale dodržte odstup aspoň 1 až 2 cm (stačí na hrúbku drevenej lišty). V opačnom prípade sa kozub prehreje a automaticky sa vypne (pozri časť Zabezpečenie).*
- Zvoľte pre kachle vhodné miesto v minimálnej vzdialenosti jeden meter od všetkých prekážok, stien a horľavých materiálov (pozri tiež bezpečnostné predpisy) a v blízkosti istenej **uzemnenej** minimálne 16 Amp. zásuvky (zabezpečenej 30 mA RCD).

UVEDENIE DO PREVÁDZKY

- Skontrolujte, či sa údaje na typovom štítku zhodujú s údajmi na elektrickej zásuvke, ku ktorej chcete kozub pripojiť. Do tej istej zásuvky nepripájajte ďalšie zariadenie.
- Obslužné spínače sa nachádzajú za kovovým krytom na prednej strane kachlí. Spínače nájdete pri sklopení krytu dopredu. Stlačením nižšie uvedených spínačov dosiahnete nasledujúce:



Spínač 1: zapojený prívod prúdu do kachlí a mihotanie plameňa (bez tepla)
 (tlačidlo **O** znamená VYPNUTÉ - tlačidlo **I** znamená ZAPNUTÉ).

Spínač 1+2: je zapnuté ohrievanie 1000 Watt s mihotáním plameňa

Spínač 1+2+3: je zapnuté ohrievanie 2000 Watt s mihotáním plameňa

- Skontrolujte, či je spínač 1 v polohe VYPNUTÉ (tlačidlo **O**)
- Zasuňte teraz zástrčku do **uzemnenej** zásuvky.
- Stlačením spínača 1 a príp. spínačov 2 a 3 uvediete kachle do prevádzky.
- Ak chcete kachle vypnúť, nastavte všetky spínače znovu do polohy VYPNUTÉ. Potom vytiahnite zástrčku zo zásuvky; robte to vždy, pokiaľ kachle nepoužívate!

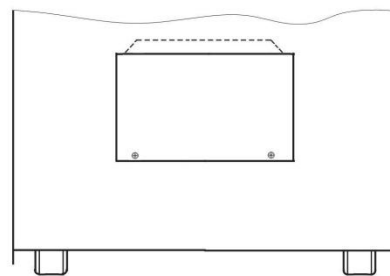
Upozornenie: Tento prístroj nemá vybavenie na kontrolu teploty v miestnosti. Je nevhodný na použitie v malých miestnostiach, pokiaľ sa v nich nachádzajú osoby,

ktoré nie sú schopné miestnosť samostatne opustiť, bez ohľadu na prítomný stály dohľad.

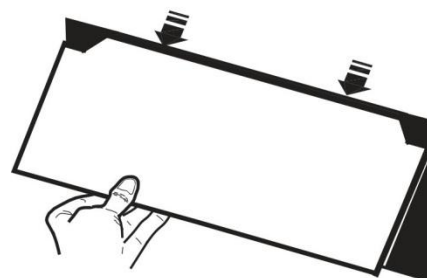
VÝMENA ŽIAROVKY

Varovanie:

- Pred výmenou žiarovky musíte vždy najskôr vypnúť kozub a vytiahnuť zástrčku zo zásuvky!
- Žiarovky sa použitím zahrievajú, predtým než sa ich dotknete, nechajte ich dostatočne dlho vychladnúť!



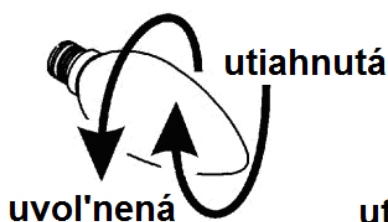
- Dve žiarovky sa nachádzajú za panelom na zadnej strane krbových kachlí. Ak chcete získať k žiarovkám prístup, musíte odskrutkovať dve skrutky, ktoré tento panel pridržia. Panel posuňte dole a odstráňte ho (pozri obr. zle afb.).



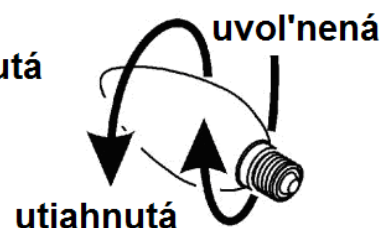
- Odskrutkujte chybnú žiarovku a nahradte ju čírou sviečkovou žiarovkou 25W E14 SES. Žiarovku príliš neťahujte!

- Panel znovu zasuňte na svoje miesto a skrutkami ho pripevnite.

L'avá žiarovka



Prava žiarovka



ZABEZPEČENIE

Okrasné vykurovacie teleso Siena je vybavené **ochranou proti prehriatiu**.

Ochranných prvkov telesa sa vypne v okamihu, kedy sa teleso vo vnútri príliš rozpáli. Táto situácia môže nastať, pokiaľ nemôže kozub dostatočne odovzdávať teplo, alebo nemôže nasávať dostatok čerstvého vzduchu. Vo všeobecnosti je príčinou teda (čiastočné) zakrytie kozuba, upchatie nasávacích a/alebo fúkových roštov, umiestnenie v tesnej blízkosti napr. steny atď.

V tomto prípade prepnite centrálny vypínač kozuba do polohy O a vytiahnite zástrčku zo zásuvky. Nechajte kozub minimálne 15 minút vychladnúť, čím odstránite príčinu prehriatia. Potom môžete kozub znovu používať.

Pokiaľ sa prehriatie zopakuje alebo neviete zistiť príčinu prehrievania, požiadajte o kontrolu/opravu svoje servisné centrum.

Pozor! Krbové kachle z bezpečnostných dôvodov svoju činnosť pri prehriatí automaticky neobnovujú. Pri zapojení je potrebné vždy preveriť bezpečnosť podmienok! Nepoužívajte krbové kachle s časovým spínačom ani ich nezapojujte na prúdové zariadenie, ktoré ho automaticky zapína.

Čistenie a údržba

Vždy najskôr vytiahnite zástrčku zo zásuvky a nechajte kozub vychladnúť, skôr než ho vyčistíte alebo sa ho budete dotýkať.

Kozub Siena si nevyžaduje nijakú špeciálnu údržbu. Vždy udržiavajte nasávacie a fúkacie otvory čisté a bezprašné. Na čistenie kovového tela z vonkajšej strany môžete používať mäkkú utierku alebo jemnú kefku. Aj sklenenú platňu môžete čistiť mäkkou utierkou. Nepoužívajte drsné čistiace prostriedky ani špeciálne prostriedky na čistenie skla!

V kozube sa okrem žiaroviek nenachádzajú súčasti, ktoré by ste mohli vymeniť sami. V prípade poruchy vždy okamžite vytiahnite zástrčku z elektrickej zásuvky a obráťte sa na servisné centrum. Neopravujte zariadenie sami a vždy vyžadujte originálne náhradné diely.

Pokiaľ chcete kozub po skončení vykurovacej sezóny odložiť, vyčistite ho, zabaľte ho pokiaľ možno do pôvodnej škatule a uložte ho na chladnú, suché a bezprašné miesto. Dbajte na to, aby sa vždy nachádzal vo vzpriamenej polohe.

Pre kozub Barcelona s výklenkom tiež platí:

Pravidelne ho vyčistite suchou alebo jemne namočenou (nie príliš!) utierkou. Neem de mantel regelmatig af met een droge of licht-bevochtigde (net natte!) doek. Nepoužívajte agresívne ani abrazívne čistiace prostriedky, rozpletvávajú farby!

Problémy a riešenia

Pokiaľ kozub vôbec nefunguje, skontrolujte elektrickú zásuvku. Funguje zásuvka? Nie je spálená poistka?

Pokiaľ kozub prestane fungovať náhle, môže byť spustená funkcia ochrany proti prehriatiu, pozri v bode „Bezpečnostné prvky“.

Pokiaľ osvetlenie takmer alebo vôbec nesvieti, treba vymeniť jednu alebo viac žiaroviek, pozri „Výmena žiarovky“.

V prípade inej poruchy vždy okamžite vypnite kozub, vytiahnite zástrčku z elektrickej zásuvky a obráťte sa na vášho dodávateľa alebo kvalifikovaného elektrikára. Nikdy zariadenie neopravujte sami; je to nebezpečné a strácate záruku!

Română

Date tehnice

Tip	BARCELONA	BARCELONA cu poliță
Capacitate maximă	2000 Watt	2000 Watt
Opțiuni de configurare	0 – 1000 – 2000 Watt	0 – 1000 – 2000 Watt
Tensiune de alimentare	220/240V – 50Hz	220/240V – 50Hz
Lampă	25W bec în formă de lumânare E14 SES bec luminos (dulie mică)	25W bec în formă de lumânare E14 SES bec luminos (dulie mică)
Dimensiuni	27,5 x 43 x 62,5 cm.	91 x 37 x 91,6 cm.
Greutate	13 kg	39,8 kg

Instrucțiuni generale de siguranță

1. Citiți cu atenție întregul manual cu instrucțiuni înainte de a utiliza aparatul.
2. Înainte de a pune în funcțiune un radiator nou, asigurați-vă că inclusiv cablul și fișa de alimentare nu prezintă deteriorări vizibile. Nu utilizați un radiator deteriorat, înapoiți-l distribuitorului în vederea înlocuirii.
3. Nu puneți în funcțiune acest radiator înainte de a-l instala conform instrucțiunilor!
4. Prezentul radiator este destinat numai pentru utilizare strict casnică. Utilizați-l numai la încălzirea suplimentară a casei dumneavoastră. Acest aparat nu este potrivit pentru utilizare sau montare în vehicule sau mașinării.
5. Acest radiator nu este destinat utilizării în spații umede sau pline de aburi precum săli de baie, spălătorii, etc. Nu amplasați radiatorul în apropierea robinetelor, cada, dus, piscina, sau a fântânilor etc. Asigurați-vă că acesta nu poate să cadă în apă și eliminați orice posibilitate de pătrundere a apei în interiorul radiatorului. În cazul în care, întâmplător, radiatorul intră în contact cu apa, deconectați-l imediat! Nu utilizați un radiator al cărui interior s-a umezit. Reparați-l. Nu cufundați radiatorul, cordonul sau fișa de alimentare a acestuia în apă și nu îl atingeți niciodată când aveți mâinile umede.
6. Tensiunea de alimentare și frecvența de utilizare menționate pe aparat trebuie să corespundă cu a prizei la care urmează a fi conectat. Instalația electrică trebuie protejată printr-un dispozitiv de curent rezidual (max. 30 mA).
7. Înainte de a cupla radiatorul, întindeți complet cablul de alimentare. Asigurați-vă că acesta nu intră în contact cu o componentă a radiatorului și preveniți orice încălzire a acestuia. Nu treceți cablul sub mochetă, nu îl acoperiți cu covoare, carpete sau alte asemenea și asigurați-vă că nu se află în zone de trecere. Asigurați-vă că nu se pășește peste el și că nicio mobilă nu este amplasată deasupra lui. Nu treceți cablul peste colțuri ascuțite, iar după utilizarea radiatorului nu rulați cablul prea strâns!

8. Dacă este posibil, nu folosiți un cablu prelungitor, întrucât există riscul unei supraîncălziri și de incendiu. În cazul în care utilizarea unui cablu prelungitor nu poate fi evitată, asigurați-vă că acesta nu este deteriorat, că are diametrul de cel puțin $3 \times 1,5 \text{ mm}^2$ și o putere minimă admisă de 1800 W / 10 A. Pentru a preveni supraîncălzirea, întotdeauna întindeți cablul complet!
9. Pentru a preveni supraîncărcarea circuitului electric și topirea siguranțelor fuzibile, asigurați-vă că nu există și alte aparate conectate la aceeași priză sau cablate în același circuit electric cu al radiatorului.
10. Nu folosiți radiatorul în aer liber și nici în spații mai mici de 9 m^2 .
11. Un radiator conține particule fierbinți și/sau scânteietoare. Din acest motiv, nu îl utilizați în zone în care sunt depozitate substanțe lichide și/sau gazoase inflamabile precum benzina și vopselurile.
12. Nu amplasați radiatorul în apropierea, sub sau direct lângă priză și nici lângă o flacăra deschisă sau alte surse de căldură.
13. Nu folosiți radiatorul în apropierea sau direct pe mobilă, în apropiere de animale, perdele, haine, hârtie, așternut sau alte obiecte inflamabile. Țineți-le la cel puțin 1 metru distanță de radiator!
14. Nu acoperiți niciodată radiatorul! Prizele de aer și de evacuare ale radiatorului nu vor fi niciodată obturate pentru a preveni orice risc de incendiu. Nu îl amplasați pe suprafețe moi precum un pat sau covoare pufoase, întrucât acestea îi pot bloca deschiderile.
15. Asigurați-vă că aerul circulă în mod liber în jurul radiatorului. Nu amplasați radiatorul în apropierea pereților sau a obiectelor mari, sub rafturi, dulapuri și altele asemenea.
16. Preveniți pătrunderea în radiator a obiectelor străine prin orificiile de ventilare sau de evacuare. Acestea pot provoca șocuri electrice, incendiu sau alte pagube.
17. Nu lăsați niciodată radiatorul nesupravegheat în timpul funcționării. Întâi deconectați-l, apoi scoateți-l din priză. Când nu îl utilizați, scoateți-l întotdeauna din priză! Folosiți fișa de alimentare pentru a-l deconecta, nu trageți niciodată de cablu!
18. Întotdeauna închideți radiatorul, deconectați-l de la sursa de alimentare și lăsați-l să se răcească înainte de:
 - a curăța radiatorul
 - a efectua lucrări de întreținere la radiator
 - atingeți sau mișcați radiatorul. În acest scop folosiți mânerul!
19. Aparatul devine fierbinte în timpul funcționării. Pentru a preveni arsurile, evitați contactul pielii cu suprafețele fierbinți.
20. Nu folosiți un cronometru sau alte produse similare pentru a întrerupe automat radiatorul. Efectuați întotdeauna verificările de siguranță înainte de a pune în funcțiune radiatorul!
21. Când produsul este utilizat în apropierea copiilor sau a persoanelor aflate în incapacitate se impune stricta supraveghere a acestora. Acest aparat nu este adecvat pentru a fi utilizat de persoane (inclusiv copii) cu dezabilități fizice,

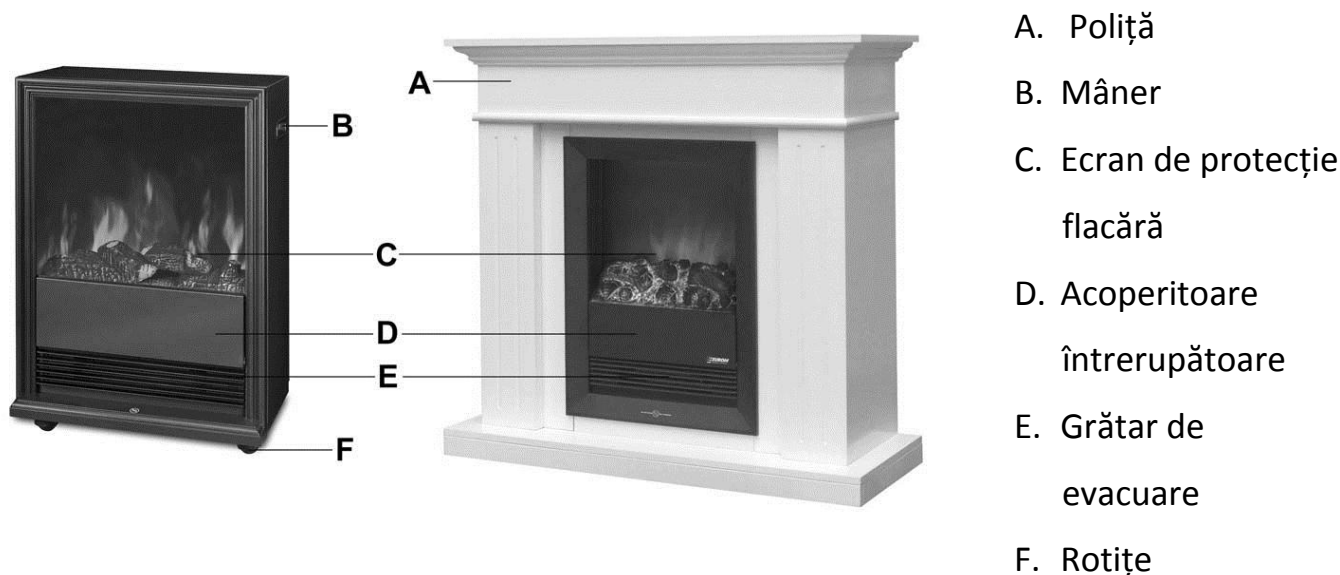
psihice sau cu handicap mental, lipsite de experiență și cunoștințe, indiferent dacă sunt supravegheate sau instruite cu privire la utilizarea aparatului de către o persoană responsabilă cu siguranța lor. Trebuie să supravegheați copiii, aceștia nu au voie să se joace cu aparatul.

22. Mențineți aparatul în perfectă stare de curățenie. Praful, murdăria și/sau petele de pe un radiator reprezintă cauza frecventă a supraîncălzirii. Asigurați-vă că aceste depuneri sunt îndepărtate în mod regulat. Nu folosiți detergenți agresivi sau bureți de sârmă pentru curățarea aparatului. Aceștia deteriorează carcasa și părți din metal pot pătrunde în partea electrică, cauzând scurtcircuit.
23. Nu puneți în funcțiune aparatul în cazul în care observați deteriorări ale acestuia, ale cordonului sau ale fișei de alimentare, dacă aparatul funcționează defectuos, dacă a căzut sau prezintă defecțiuni de orice fel. Predați întreg aparatul vânzătorului sau electricianului autorizat pentru a-l verifica și/sau repara. Cereți întotdeauna numai piese originale.
24. Nu folosiți atașamente și/sau accesorii care nu v-au fost recomandate sau furnizate de către producător.
25. Aparatul (inclusiv cabluri electrice și conector) poate fi deschis și/sau reparat numai de persoane autorizate și calificate în acest sens.
26. Utilizați radiatorul numai în scopul în care a fost proiectat și conform instrucțiunilor din prezentul manual.

Nerespectarea instrucțiunilor 24, 25 și 26 poate provoca daune, incendii și/sau rănirea persoanelor. Conduce la pierderea imediată a garanției, iar vânzătorul, importatorul și/sau producătorul nu își asumă răspunderea pentru nicio consecință!

DESCRIERE

BARCELONA este un șemineu dotat la interior cu un element de încălzire și un ventilator. Prin grătarul lateral aerul cald este suflat în exterior. Modelul BARCELONA fără poliță este prevăzut cu roți pivotante și mânere, cu ajutorul cărora poate fi mutat dintr-un spațiu în altul. În general acesta se montează pe lângă un . Manualul de instrucțiuni trebuie să rămână împreună cu șemineul și în cazul revânzării acestuia.



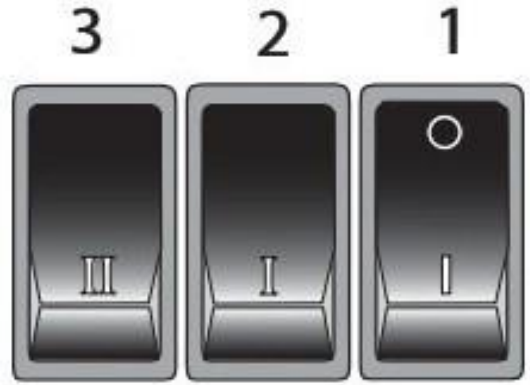
- A. Poliță
- B. Mâner
- C. Ecran de protecție flacăra
- D. Acoperitoare întrerupătoare
- E. Grătar de evacuare
- F. Roțițe

AMPLASARE ȘI CONECTARE

- Îndepărtați ambalajul și păstrați-l departe de îndemâna copiilor. După îndepărtarea ambalajului, verificați aparatul pentru a depista eventuale deteriorări și alte semne care ar putea indica deteriorări/defecte/disfuncții. În cazul în care aveți dubii, nu folosiți aparatul și contactați furnizorul în vederea verificării sau înlocuirii aparatului.
- Șemineul va fi în general montat lângă un perete. Așezați șemineul pe o bază solidă, plană. Grilajele de sucțiune ale șemineului se află în partea de dedesubt, asigurați-vă că nu sunt niciodată blocate! Nu așezați niciodată șemineul pe covoare cu fire lungi sau pe o bază moale precum salteaua, pernele, plapumele, ș.a. *Pentru modelul Barcelona cu poliță sunt valabile următoarele: șemineul trebuie să poată trage aerul din partea posterioară, de aceea nu-l instalați lipit de perete, ci la o distanță de 1-2 cm (grosimea plintei nu e suficientă). Altfel șemineul se va supra-încălzi și se va opri automat; consultați "Prevederile de siguranță".*
- Alegeți un loc potrivit pentru șemineu, la cel puțin un metru distanță de orice obstrucție, de pereți și de materiale inflamabile (vezi și instrucțiunile de siguranță) și lângă o priză cu împământare și siguranță de cel puțin 16 Amp. (prevăzută cu întrerupător pe circuitul de scurgere la pământ cu 30 mA).

LUARE ÎN FOLOSINȚĂ

- Verificați dacă datele de pe plăcuța cu tipul corespund cu cele ale sursei de curent la care doriți să legați șemineul. Nu mai puneți alte aparate pe același circuit.
- Butoanele de comandă se află în spatele măștii metalice de protecție din fața șemineului. Când rabatați în față această mască, găsiți trei butoane.



Butonul 1: pornește alimentarea cu curent a radiatorului și a efectului de flacără (fără căldură) (O apăsător înseamnă OFF - I apăsător înseamnă ON).

Butoanele 1+2: pornește căldură la 1000 de Wați, cu efect de flacără

Butoanele 1+2+3: pornește căldură la 2000 de Wați, cu efect de flacără

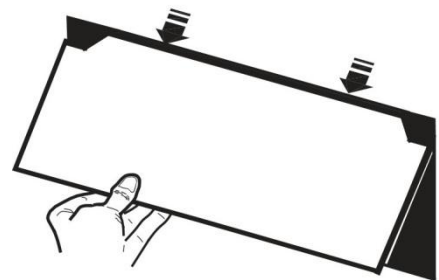
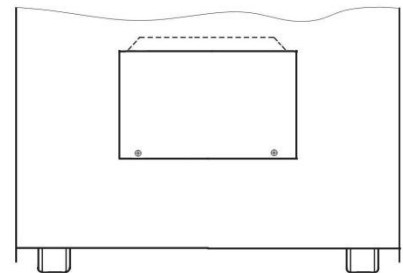
- Verificați dacă butonul 1 este pe OFF (O apăsător)
- Acum introduceți ștecherul în priză **cu împământare**.
- Ținând butonul 1 și eventual butoanele 2 și 3 apăsate, puneți șemineul în funcțiune.
- Opriți șemineul setând toate butoanele în poziția OFF. Scoateți apoi ștecherul din priză; scoateți-l întotdeauna din priză atunci când nu îl folosiți!

Avertisment: Acest aparat nu este prevăzut cu o dotare care să controleze temperatura mediului. Nu îl folosiți în spații mici atunci când există persoane care nu au capacitatea de a părăsi spațiul, indiferent dacă este supravegheat în permanență.

ÎNLOCUIREA LĂMPILOR

Avertismente:

- Înainte de a înlocui o lampă trebuie întotdeauna să decuplați mai întâi șemineul și să scoateți ștecherul din priză!
- Lămpile se încălzesc în timpul folosirii; lăsați-le suficient timp să se răcească înainte de a le atinge!



- Cele două becuri se află în spatele panoului din spatele șemineului. Pentru a avea acces la becuri trebuie să deșurubați cele două șuruburi ce țin capacul. Trageți capacul în jos și scoateți-l (vezi imaginea).

- Deșurubați becul ars și înlocuiți-l cu un bec luminos în formă de lumânare de 25W E14 SES. Nu strângeți prea tare becul!
- Puneți la loc capacul și strângeți la loc șuruburile.

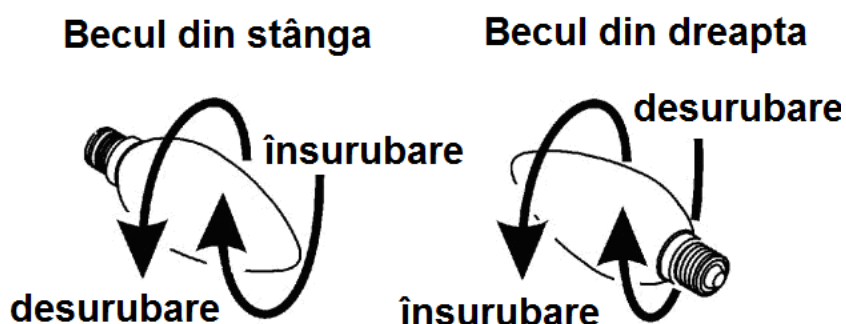
SECURIZARE

Șemineul Siena este prevăzut cu **siguranță împotriva supraîncălzirii**.

Siguranță împotriva supraîncălzirii decuplează șemineul atunci când este prea cald la interior. Acest lucru se poate întâmpla atunci când șemineul nu poate elibera suficientă căldură sau poate absorbi prea puțin aer proaspăt. În general, cauza este acoperirea (parțială) a șemineului, înfundarea căilor de absorbție și/sau grilajelor prin care se suflă aer cald, montarea prea aproape de un perete, de exemplu, etc. Dacă se întâmplă acest lucru, opriți șemineul comutând întrerupătorul principal la 0 și scoateți ștecherul din priză. Lăsați șemineul să se răcească cel puțin 15 minute și eliminați cauza supraîncălzirii. Apoi puteți folosi din nou șemineul.

Dacă supraîncălzirea se repetă sau dacă nu găsiți cauzele acesteia, atunci duceți șemineul la control/reparații la punctul de service.

Atenție! Din motive de siguranță, șemineul nu își reia automat funcționarea după supra-încălzire. Înainte de a-l porni, trebuie să verificați întotdeauna ca condițiile din jur să fie sigure! De aceea, nu porniți șemineul cu ajutorul unui temporizator și nu îl conectați la o sursă de curent care cuplează și decuplează în mod constant.



Curățare și întreținere

Scoateți întotdeauna ștecherul din priză și lăsați mai întâi șemineul să se răcească înainte de a-l curăța sau de a-l atinge.

Șemineul de ambianță Siena nu necesită întreținere specială. Păstrați întotdeauna gurile de absorbție și de evacuare curate și fără praf. Pentru a curăța carcasa metalică exterioară, folosiți o cârpă sau o perie moale. Și ecranul de sticlă se poate curăța cu o cârpă moale. Nu folosiți detergenți corozivi și nici detergenți speciali pentru sticlă!

Cu excepția lămpilor, șemineul nu mai are alte componente pe care le puteți înlocui singuri. Dacă apare o defecțiune, scoateți întotdeauna ștecherul din priză imediat și adresați-vă unui punct de service. Nu reparați singuri și cereți întotdeauna piese originale.

Dacă doriți să demontați șemineul la ieșirea din sezon, atunci curățați-l, ambalați-l în cutia originală și depozitați-l într-un loc răcoros, uscat și fără praf. Asigurați-vă că este poziționat vertical.

Pentru modelul Barcelona cu poliță mai sunt valabile următoarele:

Curățați polița cu regularitate, folosind o cârpă uscată sau foarte ușor umezită (nu udă!). Nu folosiți agenți de curățare agresivi sau abrazivi, aceștia vor afecta lacul!

Probleme și soluții

Dacă șemineul nu funcționează deloc, atunci verificați sursa de curent. Priza funcționează? Nu s-a ars vreo siguranță?

Dacă șemineul se oprește dintr-o dată, atunci este posibil ca siguranța împotriva supraîncălzirii să se fi cuplat, vezi la 'Instrucțiuni de siguranță'.

Dacă lumina de ambianță nu funcționează sau funcționează doar parțial, atunci este posibil ca una sau mai multe lămpi să trebuiască înlocuite, vezi 'Înlocuirea lămpii'.

În cazul în care apar alte defecțiuni, opriți imediat șemineul, scoateți ștecherul din priză și contactați furnizorul sau un electrician autorizat. Nu reparați niciodată singuri, acest lucru este periculos și duce la pierderea garanției!

CE-VERKLARING - CE STATEMENT - CE-ERKLÄRUNG - ATTESSTATION CE
PROHLÁŠENÍ CE - VYHLÁSENIE CE - DECLARAȚIE CE

Hierbij verklaart ondergetekende / The undersigned / Hiermit erklärt der Unterzeichnende / Le soussigné / Firma / Dolu podpísaná spoločnosť / Prin prezenta, subsemnata

Euromac bv., Kokosstraat 20, 8281 JC Genemuiden

dat het onderstaande product / hereby declares that the product below / dass das unten stehende Produkt / déclare que le produit ci-dessous / tímto prohlašuje, že dále uvedený výrobek / vyhlasuje, že nižšie uvedený výrobok / declară că produsul de mai jos

elektrische sfeerhaard (220/240V – 50Hz) met of zonder mantel
electrical atmospheric fireplace (220/240V – 50Hz)) with or without mantel
elektrischer Kamin (220/240V – 50Hz)) mit oder ohne Ummantelung
foyer électrique d'ambiance (220/240V – 50Hz)) avec ou sans manteau
elektrická okrasná kamna (220/240V – 50Hz)) s krytem nebo bez krytu
elektrický kozub (220/240V – 50Hz)) s výklenkom alebo bez
șemineu electric de ambianță (220/240V – 50Hz)) cu sau fără poliță

bekend onder het merk / known under the brand / bekannt unter der Marke / commercialisé sous la marque / známá pod značkou / známy pod značkou / marca

EUROM, type / Typ / typ / tipul BARCELONA

voldoet aan de eisen van het / meets the requirements of the / den Bedingungen entspricht von / satisfait aux exigences de la / splňují požadavky / spĺňa požiadavky / respectă normele LVD 2006/95/EC & EMC 2004/108/EC

EN 60 335-1:2012

EN 60335-2-30:2009+A11

EN 62233 :2008

EN 55014-1 :2006+A1

EN 55014-2 :1997+A1+A2

EN 61000-3-2 :2006+A1+A2

EN 61000-3-3 :2008

Genemuiden, 04-07-2014

J. Bakker, alg. Dir.




EUROMAC BV., Kokosstraat 20, 8281 JC Genemuiden
 e-mail: info@euromac.nl www.euromac.nl