

D

Sie benötigen für die Montage:

- Bohrmaschine mit Bohrkopf 2mm Ø
 - Maßband oder Zollstock
 - Metallsäge
 - Teppichmesser
 - Kreuzschlitz-Schraubendreher PH1 oder Steckschlüssel-Schraubendreher
 - Markierungsstift oder Ahle
- Außerdem hilfreich:
- Gehrungslade oder Anschlagwinkel
 - Metallfeile oder feines Schmirgelpapier

Zur Montage und zur lotrechten Ausrichtung ist die Hilfe einer zweiten Person hilfreich.

ACHTUNG:

Montage nur möglich, wenn alle 4 Seiten vollständig am Türrahmen anliegen können.

Geeignet für Türöffnungen bis max.:

Art. 55192: 216 cm x 98 cm

Art. 55197 (XL-Tür): 236 cm x 118 cm

Montage auf ebenem Untergrund durchführen. Beschädigungsgefahr!

Produkt enthält verschluckbare Kleinteile.



Bitte nutzen Sie für alle Schraubvorgänge das beigelegte Montage-Bit PH1 oder einen Kreuzschlitz-Schraubendreher vom Typ PH1. Es besteht sonst die Gefahr, die Schrauben zu beschädigen.



Bitte benutzen Sie keinen Akkuschrauber für die Montage der Tür! Die Kraftübertragung des Akkuschraubers ist zu groß.

Bei Problemen, nutzen Sie die tesa Service-Hotline unter 040 / 58 55 55 (Festnetzgebühr).

1. Überblick

Einzelteile zurecht legen (siehe Abbildung):

- A: 4x Eckverbinder
 B: 4x Längsprofile (je links / rechts)
 C: 2x Querprofile (oben / unten)
 D: 1 Querprofil (Mitte)
 E: 2x Mittelverbinder für Querprofil (Mitte)
 F: 1 Außengriff
 G: 1 Innengriff (8 Schrauben)
 H: vormontiertes Scharnier 1x
 I: vormontiertes Scharnier 2x
 H und I bestehend aus:
 J: 3 x Kontermutter
 K: 3 x Scharnierband
 L1: 1 x Scharnierfeder, dunkel (im Scharnier H)
 L2: 2 x Scharnierfeder (in Scharnieren I)
 M: 3 x Scharnierhülse
 N: 3 x Scharnierbolzen
 O: 2 x Magnetverschlüsse (mit je 2 Schrauben)
 P: 2 x Metallplättchen (mit je 2 Schrauben)
 Q: 1 Insektenschutzgitter
 R: 1 Kederband
 S: 1 Montagewerkzeug
 T: 1 Montage-Bit PH1
 U: 3x Adapter
 U3: Klemmwangensatz kurz
 P1: 2 x Klebepads für die Metallplättchen P
 V1: Bürstendichtung 7,2m
 V2: Bürstendichtung 2,4m (dick) für Kunststoffrahmen / Scharnierseite

2. Maß nehmen:

Lichte Innenmaße der Türrahmenöffnung messen und notieren.

Breite X = mm

Höhe Y = mm

Benötigte Sägemeße der Profile ermitteln:

Für Querprofile (C u. D):

Breite X - 40 mm

Für Längsprofile (B):

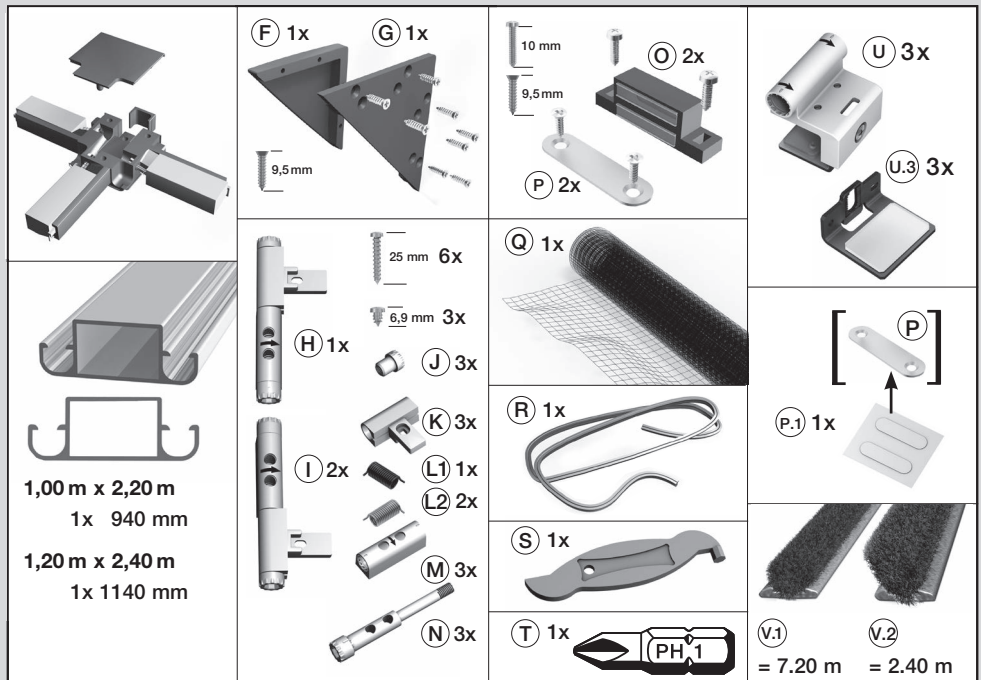
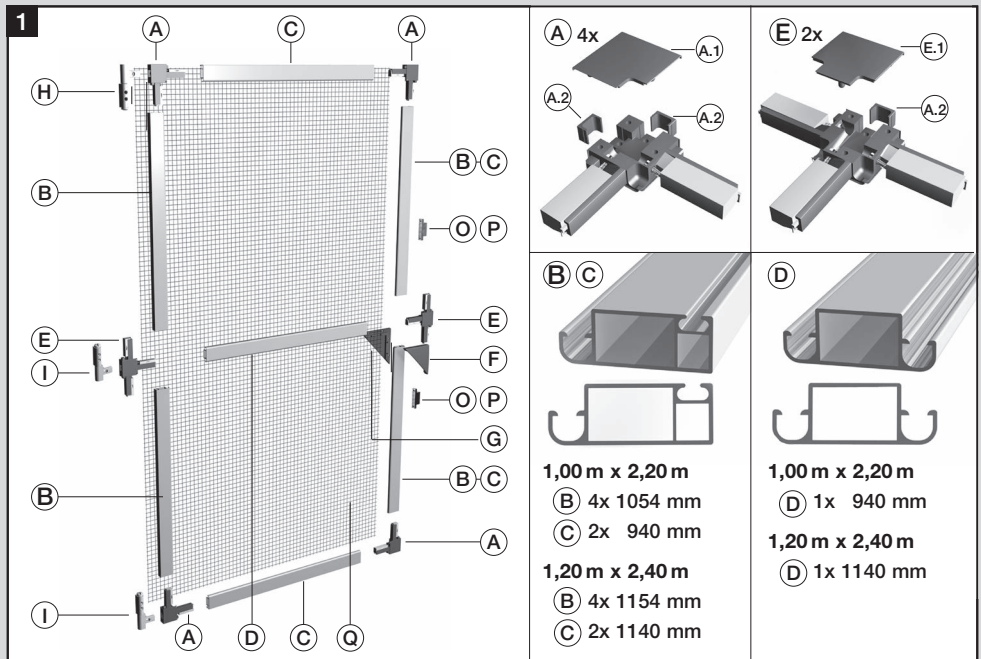
Höhe $Y - \frac{52 \text{ mm}}{2}$

Hinweis:

- Sägemeße ergeben Überdeckung der Aluprofile zu Türrahmen von: oben/unten je 20mm; links/rechts je 10mm.
- Für grössere Überdeckung (z.B. bei schrägen Türrahmenkanten) entsprechend weniger kürzen.
- Platzbedarf für o.a. Überdeckung auf Türrahmen prüfen: links/rechts/oben/unten: 24 mm.
- Profile auf Länge bringen (Metallsäge, Gehrungslade), Sägekanten glätten.

tesa

Montageanleitung Alu Comfort Tür

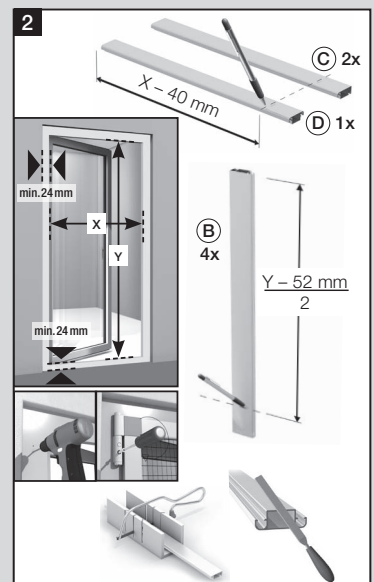


Enthält verschluckbare Kleinteile!



Benutzen Sie bitte diese Montageanleitung um die Tür inkl. des Adapters zu montieren, anstatt der Anleitung der tesa® Alu Comfort Tür (Art. 55192 / 55197).

Please use these mounting instructions for mounting the door incl. the adapter, instead of the manual for tesa® Alu Comfort Doors (Art. 55192 / 55197).



3. Einlegen der Bürstendichtung / Rahmen zusammenbauen

- Nach dem Kürzen der Profile die Bürstendichtung V.1 bzw. V.2 in die Profile einschieben und Überstände abschneiden. Bei Kunststoff-Türrahmen an einer Längsseite (der späteren Scharnierseite) dickere Bürstendichtung V.2 verwenden sowie V.1 für die übrigen Seiten. Bei Holz-Türrahmen nur Bürstendichtung V.1 nutzen.
- Bewegliche Verbinderteile beim Einschieben leicht festhalten. Verbinderteile und Profile zusammenstecken, bis Teile bündig schließen.

4. Spannschrauben in den Verbindern fest anziehen (Schraubendreher Kreuzschlitz PH1).

5. Einspannen des Insektenschutzgitters

- Montage auf ebenem Untergrund!
- Beim mittleren Querprofil beginnen, dann der Reihenfolge der Arbeitsschritte folgen (Bild 5: 1.-4.): Vermeidung von Verspannung im Rahmen.)

Gitter und Kederband mit dem Montagewerkzeug in den Kederkanal des Profils pressen. Überstehendes Kederband abschneiden.

Tipp:

Kederband in heissem Wasser vorwärmen für leichteres Eindrücken.
Überstehendes Insektenschutzgitter entlang der Kederkante abschneiden.

6. Magnetverschlüsse befestigen

- Position der Bohrungen der Magnetverschlüsse 5mm rückwärtiger, also später an Gebäudeseite anliegender Profilkante anzeichnen, Schraubenlöcher bohren (Ø 2mm).
- Magnetverschlüsse befestigen (Schraubendreher Kreuzschlitz PH1).

7a. Prüfung der Blendrahmendicke

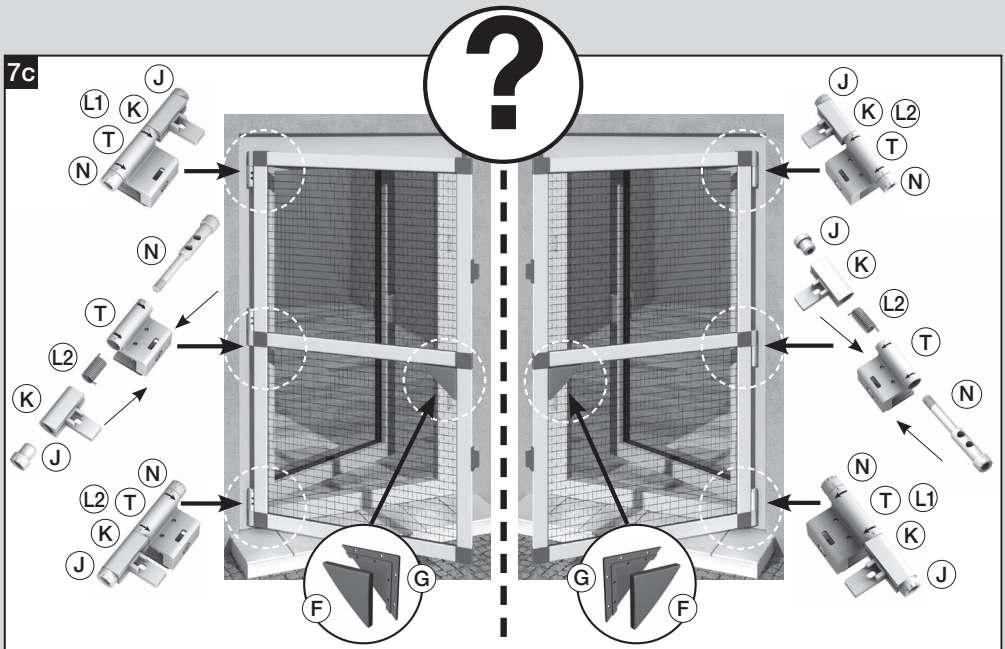
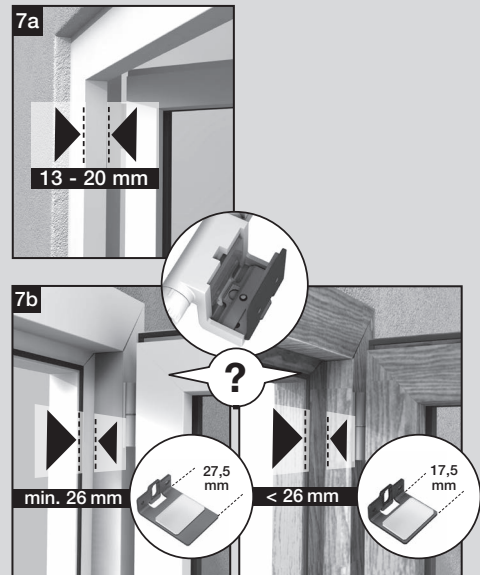
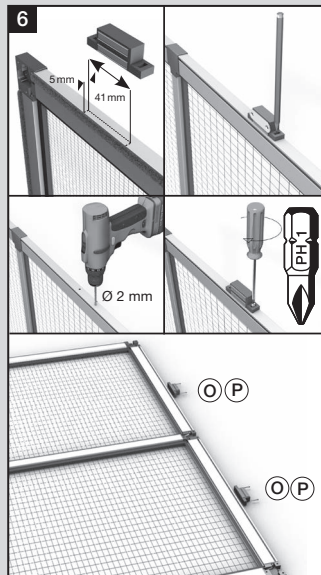
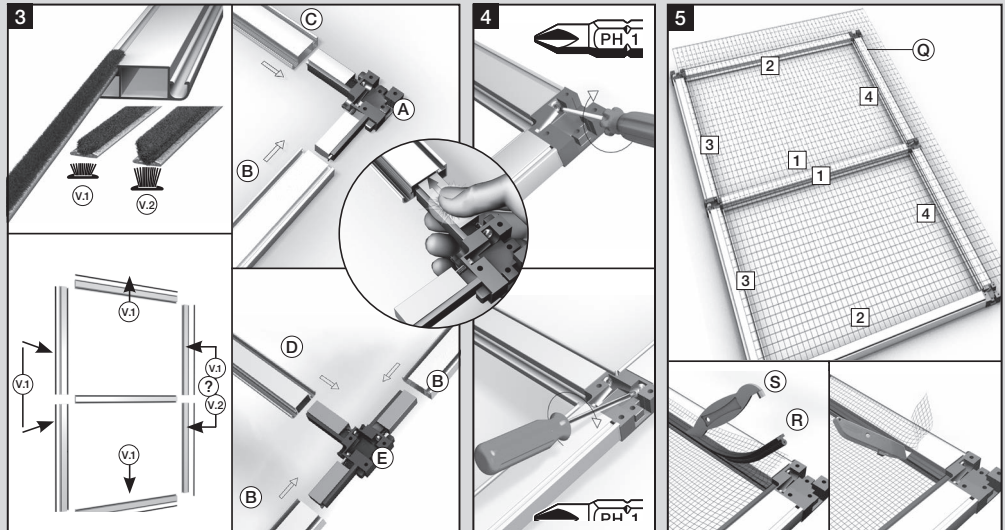
Dicke des Blendrahmens ermitteln: Der Adapter ist nutzbar für Blendrahmendicken inkl. Dichtung von 13 – 20mm (Verformung der Dichtung langfristig möglich).

7b. Prüfung der Eingriffstiefe

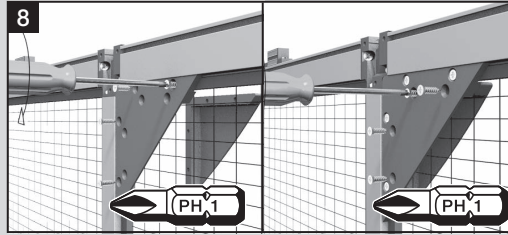
Die vormontierten Klemmwangen haben eine Länge von 27mm und sind für die meisten PVC-Blendrahmen geeignet. Bitte messen Sie, ob die Klemmwange so am Blendrahmen einzusetzen ist, dass der Adapter einwandfrei an der Blendrahmenkante anliegen kann. Falls die vormontierten Klemmwangen zu lang sind (ggf. bei Holzrahmen), sollten die kürzeren Klemmwangen U 3 mit 17 mm Länge montiert werden.

7c. Seite Türanschlag wählen & vorbereiten

- die Baugruppen wie dargestellt entsprechend der gewählten Anschlagseite zuordnen
- Falls ein Kunststoff-Türrahmen vorliegt, diejenige Längsseite mit dickerer Bürstendichtung V.2 als Anschlagseite wählen.
- Scharnierteile J, K, L und U so zusammensetzen, daß der Bolzen N bei den jeweils beiden unteren Scharnieren von oben eingeführt werden kann.

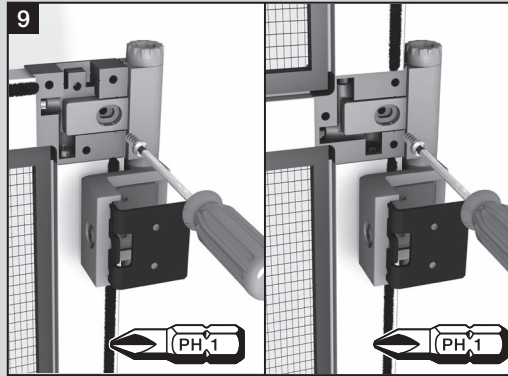


8. Innengriff (G) unterhalb des mittleren Querprofils direkt ins Kederband schrauben. Außengriff (F) durch das Gitter hindurch anschrauben (Schraubendreher Kreuzschlitz PH1).

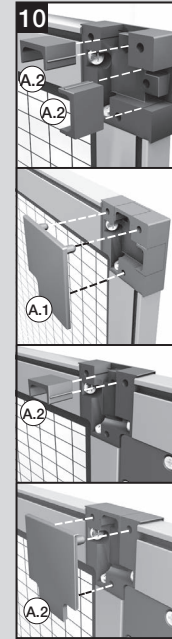


9. Scharnierbänder an den Verbindern des Rahmens befestigen

- Schraube ist selbstschneidend; kräftig einschrauben (Schraubendreher Kreuzschlitz PH1).

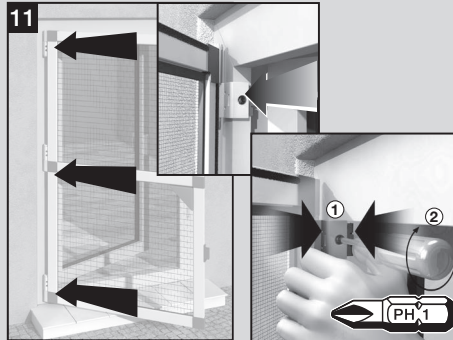


10. Seitliche Öffnungen der Verbinders verschließen (A.2). Kappen A1 / E1 in die Öffnungen der Verbinders drücken.



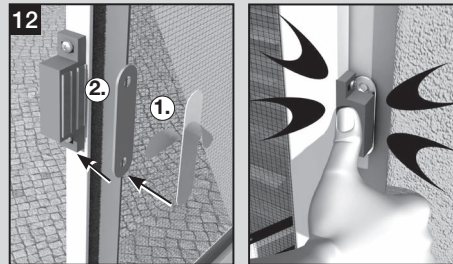
11. Anbringen des Rahmens

- Klemmwangen der Adapter vollständig aufspreizen und Alutür mitsamt Adaptern auf Blendrahmenkante aufschieben und in Position halten.
- Alutür leicht öffnen, weiterhin in Position halten und mittleren Adapter ergreifen.
- Klemmwangen des mittleren Adapters zusammendrücken und vorfixieren mittels Anziehen der Feststellschraube.
- Alutür ausrichten, dazu ggf. mittleren Adapter wieder lösen und alle Adapter endgültig fixieren durch Zusammendrücken der Klemmwangen und Anziehen der Feststellschrauben.
- Bei vorhandener Fensterdichtung für optimalen Halt Feststellschraube leicht lösen, Klemmwangen mit Zange kräftig zusammendrücken und gleichzeitig Feststellschraube fixieren.



12. Position der Metallplättchen der Magnetverschlüsse markieren

- Trennpapier von den Klebepads (P1) abziehen und auf die Metallplättchen (P) kleben. Metallplättchen anschließend an die Magnetverschlüsse (O) heften.
- Alu-Tür schliessen und die beiden Magnetverschlüsse mit den Plättchen einige Sekunden fest an den Blendrahmen drücken. Ggf. bei geöffneter Alutür das Andrücken wiederholen.



13. Die Tür ist nun fertig montiert!

ACHTUNG: Öffnungswinkel der Alutür max. 90°, sonst Überdehnung der Schließfedern!

14. Federspannung einstellen

Kontermutter J leicht lösen. Das Montagewerkzeug S mit dem Mehrkanten-Kopf in die Aufnahme des Scharnierbolzens N aufstecken. Bolzen in auf Scharnierhülse angezeigter Pfeilrichtung drehen, so dass die Markierung am Bolzenkopf an der Skalierung auf dem Adapter U eine Ziffer weiter gestellt wird. Anschliessend Kontermutter J wieder festziehen. Federspannung möglichst gleichmäßig an den drei Scharnieren einstellen. Schließverhalten der Alutür überprüfen und ggf. Vorgang an diesem und / oder an weiteren Scharnieren wiederholen, bis die gewünschte Schließkraft erreicht ist. (Empfohlene Federspannung: bei Ziffer 2-3).

ACHTUNG: Spannen nur in Pfeilrichtung möglich (ist auf Scharnierhülse angegeben)!

15. Schließfedern entspannen

Kontermutter J leicht lösen und Scharnierbolzen N durch Druck auf die Kontermutter leicht aus dem Adapter U schieben. Die Schließfeder entspannt sich wieder.

